

**T.C**  
**FATİH KAYMAKAMLIĐI**  
**VEDİDE BAHA PARS ORTAOKULU MÜDÜRLÜĐÜ**



**2019-2023 STRATEJİK PLANI**

## İSTİKLALMARŞI

Korkma, sönmez bu şafaklarda yüzen al sancak;  
Sönmeden yurdumun üstünde tüten en son ocak.  
O benim milletimin yıldızıdır, parlayacak;  
O benimdir, o benim milletimindir ancak.

Çatma, kurban olayım, çehreni ey nazlı hilal!  
Kahraman ırkıma bir gül! Ne bu şiddet, bu celal?  
Sana olmaz dökülen kanlarımız sonra helal...  
Hakkıdır Hakk'a tapan milletimin istiklal!

Ben ezelden beridir hür yaşadım, hür yaşarım.  
Hangi çılgın bana zincir vuracakmış? Şaşarım!  
Kükremiş sel gibiyim, bendimi çiğner, aşarım.  
Yırtarım dağları, enginlere sığmam taşarım.

Garbın afakını sarmışsa çelik zırhlı duvar,  
Benim iman dolu göğsüm gibi serhaddim var.  
Ulusun, korkma! Nasıl böyle bir imanı boğar,  
"Medeniyet!" dediğin tek dişi kalmış canavar?

Arkadaş! Yurduma alçakları uğratma sakın.  
Siper et gövdeni, dursun bu hayasızca akın.  
Doğacaktır sana va' dettiği günler Hakk'ın...  
Kim bilir, belki yarın, belki yarından da yakın.

Bastığın yerleri "toprak!" diyerek geçme, tanı:  
Düşün altındaki binlerce kefensiz yatanı.  
Sen şehit oğlusun, incitme, yazıktır atanı:  
Verme, dünyaları alsan da, bu cennet vatanı.

Kim bu cennet vatanın uğruna olmaz ki feda?  
Şüheda fışkıracak toprağı sıksan, şühedal  
Canı, cananı bütün varımı alsın da Huda,  
Etmesin tek vatanımdan beni dünyada cüda.

Ruhumun senden, İlahi, şudur ancak emeli:  
Değmesin mabedimin göğsüne namahrem eli.  
Bu ezanlar ezanlar-ki şahadetleri dinin temeli  
Ebedi yurdumun üstünde benim inlemeli.

O zaman vecd ile bin secde eder-varsa-taşım,  
Her yerimden, İlahi, boşanıp kanlı yaşım,  
Fışkırır ruh-ı mücerred gibi yerden na'şim;  
O zaman yükselerek arşa değer belki başım.

Dalgalan sen de şafaklar gibi ey şanlı hilal!  
Olsun artık dökülen kanlarımın hepsi helal!  
Ebediyen sana yok, ırkıma yok izmihlal!  
Hakkıdır, hür yaşamış bayrağımın hürriyet;  
Hakkıdır, Hakk'a tapan, milletimin istiklal!

Mehmet Akif ERSOY

Öğretmenler;  
Yeni Nesil Sizin  
Eseriniz Olacaktır.

*H. Öztürk*

## GENÇLİĞE HİTABE

Ey Türk gençliği! Birinci vazifen, Türk İstiklalini, Türk cumhuriyetini, ilelebet, muhafaza ve müdafaa etmektir.

Mevcudiyetinin ve istikbalinin yegane temeli budur. Bu temel, senin, en kıymetli hazinedir. İstikbalde dahi, seni, bu hazineden, mahrum etmek isteyecek, dahili ve harici, bedhahların olacaktır. Bir gün, istiklal ve cumhuriyeti müdafaa mecburiyetine düşersen, vazifeye atılmak için, içinde bulunacağın vaziyetin imkan ve şeraitini düşünmeyeceksin! Bu imkan ve şerait, çok namüsaıt bir mahiyette tezahür edebilir. İstiklal ve cumhuriyetine kastedecek düşmanlar, bütün dünyada emsalî görülmemiş bir galibiyetin mümessili olabilirler. Cebren ve hile ile aziz vatanın, bütün kaleleri zapt edilmiş, bütün tersanelerine girilmiş, bütün orduları dağıtılmış ve memleketin her köşesi bilfiil işgal edilmiş olabilir. Bütün bu şeraitten daha elim ve daha vahim olmak üzere, memleketin dahilinde, iktidara sahip olanlar gafflet ve dalalet ve hatta hiyanet içinde bulunabilirler. Hatta bu iktidar sahipleri şahsi menfaatlerini, müstevlerin siyasi emelleriyle tevhit edebilirler. Millet, fakr u zaruret içinde harap ve bitap düşmüş olabilir.

Ey Türk istikbalinin evladı! İşte, bu ahval ve şerait içinde dahi, vazifen; Türk istiklal ve cumhuriyetini kurtarmaktır! Muhtaç olduğun kudret, damarlarındaki asil kanda, mevcuttur!

*H. Öztürk*

## SUNUŞ



Geçmişten günümüze gelirken var olan yaratıcılığın getirdiği teknolojik ve sosyal anlamda gelişmişliğin ulaştığı hız, artık kaçınılmazları da önümüze sererek kendini göstermektedir. Güçlü ekonomik ve sosyal yapı, güçlü bir ülke olmanın ve tüm değişikliklerde dimdik ayakta durabilmenin kaçınılmazlığı da oldukça büyük önem taşımaktadır. Gelişen ve sürekliliği izlenebilen, bilgi ve planlama temellerine dayanan güçlü bir yaşam standardı ve ekonomik yapı; stratejik amaçlar, hedefler ve planlanmış zaman diliminde gerçekleşecek uygulama faaliyetleri ile (STRATEJİK PLAN) oluşabilmektedir.

Kalite kültürü oluşturmak için eğitim ve öğretim başta olmak üzere insan kaynakları ve kurumsallaşma, sosyal faaliyetler, alt yapı, toplumla ilişkiler ve kurumlar arası ilişkileri kapsayan 2019-2023 stratejik planı hazırlanmıştır.

Vedide Baha Pars Ortaokulu olarak en büyük amacımız yalnızca ortaokul mezunu bireyler yetiştirmek değil, girdikleri her türlü ortamda çevresindekilere ışık tutan, hayata hazır, hayatı aydınlatan, bizleri daha da ileriye götürecek gençler yetiştirmektir. İdare ve öğretmen kadrosuyla bizler çağa ayak uydurmuş, yeniliklere açık, Türkiye Cumhuriyetini daha da yükseltecek gençler yetiştirmeyi ilke edinmiş bulunmaktayız.

Vedide Baha Pars Ortaokulu stratejik planlama alıřmasına nce durum tespiti, yani okulun SWOT analizi yapılarak bařlanmıřtır. SWOT analizi tm idari personelin ve ğretmenlerin katılımıyla uzun sren bir alıřma sonucu ilk řeklini almıř, varılan genel sonuların sadeleřtirilmesi ise Okul ynetimi ile ğretmenlerden oluřan beř kiřilik bir kurul tarafından yapılmıřtır. Daha sonra SWOT sonularına gre stratejik planlama ařamasına geilmiřtir. Bu srete okulun amaları, hedefleri, hedeflere ulařmak iin gerekli stratejiler, eylem planı ve sonuta bařarı veya bařarısızlıėın gstergeleri ortaya konulmuřtur.

Denilebilir ki SWOT analizi bir kilometre tařıdır okulumuzun bugnk resmidir ve stratejik planlama ise bugnden yarına nasıl hazırlanmamız gerektiėine dair kalıcı bir belgedir.

Stratejik Plan' da belirlenen hedeflerimizi ne lde gerekleřtirdiėimiz, plan dnemi iindeki her yılsonunda gzden geirilecek ve gereken revizyonlar yapılacaktır.

Vedide Baha Pars Ortaokulu Stratejik Planı (2019-2023)' de belirtilen ama ve hedeflere ulařmamızın okulumuzun geliřme ve kurumsallařma srelerine nemli katkılar saėlayacaėına inanmaktayız.

Planın hazırlanmasında emeėi geen Strateji Ynetim Ekibi'ne ve uygulanmasında yardımı olacak İle Milli Eėitim Mdrlėne, ğretmen, ėrenci ve velilerimize teřekkr ederim.

Murat KARAKAMIŐ  
Okul Mdr

## İçindekiler

<b>SUNUŞ</b> .....	<b>3</b>
<b>İÇİNDEKİLER</b> .....	<b>5</b>
<b>BÖLÜM I: GİRİŞ VE PLAN HAZIRLIK SÜRECİ</b> .....	<b>7</b>
<b>OKUL VE KURUM STRATEJİK PLANLAMA TAKVİMİ</b> .....	<b>8</b>
<b>STRATEJİK PLAN ÜST KURULU</b> .....	<b>8</b>
<b>BÖLÜM II: DURUM ANALİZİ</b> .....	<b>11</b>
OKULUN KISA TANITIMI .....	13
OKULUN MEVCUT DURUMU: TEMEL İSTATİSTİKLER.....	13
ÇALIŞAN BİLGİLERİ .....	13
OKUL BİNA VE ALANLARI .....	14
SINIF VE ÖĞRENCİ BİLGİLERİ .....	15
DONANIM VE TEKNOLOJİK KAYNAKLARIMIZ .....	16
PAYDAŞ ANALİZİ.....	17
ÖĞRENCİ GÖRÜŞÜ ANKET ANALİZİ.....	18
ÖĞRETMEN GÖRÜŞÜ ANKET ANALİZİ .....	19
VELİ GÖRÜŞÜ ANKET ANALİZİ .....	20
GELİŞİM VE SORUN ALANLARI.....	27
<b>BÖLÜM III: GELECEĞE YÖNELİM</b> .....	<b>30</b>
MİSYONUMUZ .....	32
VİZYONUMUZ .....	31
TEMEL DEĞERLERİMİZ .....	31

<b>BÖLÜM IV: AMAÇ, HEDEF VE EYLEMLER.....</b>	<b>32</b>
TEMA I: EĞİTİM VE ÖĞRETİME ERİŞİM.....	33
TEMA II: EĞİTİM VE ÖĞRETİMDE KALİTENİN ARTIRILMASI .....	41
TEMA III: KURUMSAL KAPASİTE .....	70
TEMA IV: İNSAN KAYNAKLARI .....	87
OKULUMUZLA İLGİLİ ÜÇ TEMA DEĞERLERİ .....	97
<b>V. BÖLÜM: MALİYETLENDİRME .....</b>	<b>105</b>
<b>VI. BÖLÜM: İZLEME VE DEĞERLENDİRME .....</b>	<b>107</b>
<b>EKLER: .....</b>	<b>110</b>
ÖĞRENCİ MEMNUNİYETİ ANKET SONUÇLARI.....	111
ÖĞRETMEN MEMNUNİYETİ ANKET SONUÇLARI .....	112
VELİ MEMNUNİYETİ ANKET SONUÇLARI .....	113
ÜST KURUL ONAY .....	114

# BİRİNCİ BÖLÜM



# HAZIRLIK ÇALIŞMALARI

## GİRİŞ

5018 Sayılı Kamu Mali Yönetimi ve Kontrol Kanunu ile kamu kaynaklarının daha etkili ve verimli bir şekilde kullanılması, hesap verebilir ve saydam bir yönetim anlayışının oluşması hedeflenmektedir.

2019-2023 dönemi stratejik planının hazırlanması sürecinin temel aşamaları; kurul ve ekiplerin oluşturulması, çalışma takviminin hazırlanması, uygulanacak yöntemlerin ve yapılacak çalışmaların belirlenmesi şeklindedir.

## GİRİŞ VE PLAN HAZIRLIK SÜRECİ

Okulumuzun 2019-2023 dönemlerini kapsayan stratejik planı Millî Eğitim Bakanlığı 2018/16 Sayılı Genelgesi ve 26 Şubat 2018 Tarihli Resmi Gazetede yayınlanan “KAMU İDARELERİNDE STRATEJİK PLANLAMAYA İLİŞKİN USUL VE ESASLAR HAKKINDA YÖNETMELİK” e göre hazırlık aşaması, üst kurul ve stratejik plan ekibinin oluşturulması ile başlamıştır. Ekip üyeleri bir araya gelerek çalışma takvimini oluşturulmuş, görev dağılımı yapılmıştır. Okulun 2019-2023 Stratejik Planda yer alan amaçlar, hedefler, göstergeler ve faaliyetler incelenmiş ve değerlendirilmiştir. Eğitim Vizyonu 2023, mevzuat, üst politika belgeleri, paydaş, PESTLE, GZFT ve kuruluş içi analizlerinden elde edilen veriler ışığında eğitim ve öğretim sistemine ilişkin sorun ve gelişim alanları ile eğitime ilişkin öneriler tespit edilmiştir.

Planlama sürecine aktif katılımını sağlamak üzere paydaş anketi, toplantı ve görüşmeler yapılmıştır. Geleceğe yönelik bölümüne geçilerek okulumuzun amaç, hedef, gösterge ve eylemleri belirlenmiştir. Çalışmaları yürüten ekip ve kurul bilgileri altta verilmiştir.



## Stratejik Plan Üst Kurulu

S.N.	ADI SOYADI	ÜNVANI	EKİPTEKİ GÖREVİ	TELEFONU
1	Murat KARAKAMIŞ	Okul Müdürü	Başkan	
2	Ömer ÖZKAYA	Müdür Yardımcısı	Koordinatör	
3	Gülen YILDIRIM	Rehber Öğretmen	Üye	
4	Gülümser HASER	Okul Aile Birliği Başkanı	Üye	
5	Özlem ÇİFTÇİ	Okul Aile Birliği Yönetim Kurulu Üye	Üye	

## Stratejik Plan Geliştirme Ekibi

S.N.	ADI SOYADI	ÜNVANI	EKİPTEKİ GÖREVİ	TELEFONU
1	Yıldız YAŞAR	Müdür Yardımcısı	Başkan	
2	Oğuzhan ÖZEL	Öğretmen	Koordinatör	
3	Muhammet OCAK	Öğretmen	Üye	
4	Birgül VANLIGİL	Veli	Üye	
5	Ebru TÜRK	Veli	Üye	

## İKİNCİ BÖLÜM



## DURUM ANALİZİ

## BÖLÜM II: DURUM ANALİZİ

Durum analizi bölümünde okulumuzun mevcut durumu ortaya konularak neredeyiz sorusuna yanıt bulunmaya çalışılmıştır.

Bu kapsamda okulumuzun kısa tanıtımı, okul künyesi ve temel istatistikleri, paydaş analizi ve görüşleri ile okulumuzun Güçlü Zayıf Fırsat ve Tehditlerinin (GZFT) ele alındığı analize yer verilmiştir.

### 1. Tarihi Gelişim

Okulumuz Fatih ilçesi, Kocamustafapaşa semti, Seyit Ömer Mahallesi, Hüseyin Kazım Sokak üzerinde, 1968 yılında Topkapı Okulu olarak Emin Ali Yaşın İlköğretim Okulunun geçici binasında eğitim-öğretim hizmetine başlamış olup 1974'te tamamlanan yeni binasıyla birlikte okulun adı Vedide Baha Pars Ortaokulu olarak değiştirilmiştir.

Okulumuza adını veren Vedide Baha Pars 1323 (1908) yılında Selanik'te doğmuştur. Atatürk'ün yakın arkadaşlarından eski Bursa Milletvekili Baha Pars'ın kızı ünlü bir eğitimci ve psikolog olan Vedide Baha Pars İstanbul Amerikan Koleji'ni bitirmiş, bir sürede Amerika'nın Chicago kentinde öğrenim yapmıştır. Öğretmenlik mesleğine 31.05.1930 tarihinde İzmir Kız Lisesi Felsefe Öğretmenliğine atanan Vedide Baha Pars bu görevinden 04.11.1950 tarihinde ayrılarak 10.11.1950 de İstanbul Erkek Öğretmen Okulu meslek dersleri öğretmenliğine atanmış ve 01.11.1952 tarihinde Ankara Gazi Eğitim Enstitüsünde 23.07.1958 tarihinde bir trafik kazasında hayatını kaybedinceye kadar müdürlük ve meslek dersleri öğretmenliği yapmıştır. Eşi İsmet Karadayı'dır.

Çeşitli ülkelerde eğitim ve öğretimle ilgili konferanslar veren Vedide Baha Pars İngilizce diline hâkimdi. Eğitim Psikolojisi alanında eserleri vardır. Çeşitli dillerdeki dergilerde eğitim ve öğretim hakkında yazıları çıkmıştır.

Bu güne kadar geçen sürede çevreye başarılı bir okul olarak adını duyurmuş, çevrenin beğeni ve takdirini kazanmış olan okulumuz 1997 yılında ilköğretim okuluna dönüştürülmüştür.

1999-2000 yılında bilgi teknoloji sınıflı okul kapsamına alınmış ve 2000-2001 eğitim-öğretim yılı 2. döneminde Bilgi Teknoloji sınıfı hizmete girmiştir. Son beş yıllık dönemde idare odaları, öğretmenler odası, Atatürk köşesi, kütüphane yenilenmiş olup kalorifer kazanları doğalgaza dönüştürülmüştür. 2001-2002 eğitim-öğretim yılında da anasınıfı açılarak hizmete girmiştir.

2014-2015 eğitim öğretim yılında zemin katta depo olarak kullanılan alan Müzik sınıfı, İngilizce sınıfı, Görsel sanatlar sınıfı ve Robotik sınıfına dönüştürülmüştür. 2015-2016 eğitim öğretim yılında konferans salonu yapılmıştır. Okulun idare girişi düzenlenerek, Atatürk köşesi ve 15 Temmuz köşesi kurulmuştur. Okulun tüm tuvaletleri yenilenmiştir. Okul çatısı ve spor salonu çatısı onarılmıştır. 2016-2017 eğitim ve öğretim yılında anasınıfı, öğretmenler odası ve idari odalar yenilenmiştir. Giriş kapılarının hepsi değiştirilip otomatik kapı olarak dönüştürülmüştür. Fatih Projesi kapsamında tüm sınıflara akıllı tahta takılmıştır. Okul içindeki kantin, 2017-2018 eğitim ve öğretim yılında okul bahçesine alınarak, yerine Z- Kütüphane yapılmıştır. Tüm sınıfların perdeleri, panoları, kapıları, öğretmen masaları, ses sistemleri ve elektrik donanımı yenilenmiştir. Öğrencilerin tören alanına Atatürk Büstü yapılmıştır. 2018-2019 eğitim öğretim yılında Güvenli Okul Projesi kapsamında okul çevresine 8 adet MOBESE kamerası takılmıştır. Okul bahçesindeki yeşil alan düzenlenmiştir.

## Okulun Mevcut Durumu: Temel İstatistikler

### Okul Künyesi

Okulumuzun temel girdilerine ilişkin bilgiler altta yer alan okul künyesine ilişkin tabloda yer almaktadır.

#### Temel Bilgiler Tablosu- Okul Künyesi

İli: İstanbul		İlçesi: Fatih			
Adres:	Seyit Ömer mah. Hüseyin Kazım sok. No/1 Kocamustafapaşa	Coğrafi Konum (link):	<a href="https://goo.gl/maps/X3nwr7X2UuT2">https://goo.gl/maps/X3nwr7X2UuT2</a>		
Telefon Numarası:	0212 585 26 23	Faks Numarası:	-		
E- Posta Adresi:	vbahapars@gmail.com	Web sayfası adresi:	<a href="http://vedidebaha.meb.k12.tr">http://vedidebaha.meb.k12.tr</a>		
Kurum Kodu:	732044	Öğretim Şekli:	İkili Eğitim		
Okulun Hizmete Giriş Tarihi: 1968		Toplam Çalışan Sayısı	66		
Öğrenci Sayısı:	Kız	611	Öğretmen Sayısı	Kadın	47
	Erkek	674		Erkek	15
	Toplam	1285		Toplam	62
Derslik Başına Düşen Öğrenci Sayısı		80	Şube Başına Düşen Öğrenci Sayısı		40
Öğretmen Başına Düşen Öğrenci Sayısı		19	Şube Başına 30'dan Fazla Öğrencisi Olan Şube Sayısı		32
Öğrenci Başına Düşen Toplam Gider Miktarı		197.00	Öğretmenlerin Kurumdaki Ortalama Görev Süresi		20

## Çalışan Bilgileri

Okulumuzun çalışanlarına ilişkin bilgiler altta yer alan tabloda belirtilmiştir.

### Çalışan Bilgileri Tablosu

Unvan	Erkek	Kadın	Toplam
Okul Müdürü ve Müdür Yardımcısı	2	2	4
Sınıf Öğretmeni	0	0	0
Branş Öğretmeni	15	47	62
Rehber Öğretmen	0	2	2
İdari Personel	1	2	3
Yardımcı Personel	0	5	5
Güvenlik Personeli	0	1	1
<b>Toplam Çalışan Sayıları</b>	<b>18</b>	<b>59</b>	<b>77</b>

## Okulumuz Bina ve Alanları

Okulumuzun binası ile açık ve kapalı alanlarına ilişkin temel bilgiler altta yer almaktadır.

### Okul Yerleşkesine İlişkin Bilgiler

Okul Bölümleri		Özel Alanlar	Var	Yok
Okul Kat Sayısı	5	Spor Salon	Var	
Derslik Sayısı	16	Çok Amaçlı Saha	Var	
Derslik Alanları (m2)	1015.4	Kütüphane	Var	
Kullanılan Derslik Sayısı	16	Fen Laboratuvarı	Var	
Şube Sayısı	32	Bilgisayar Laboratuvarı	Var	
İdari Odaların Alanı (m2)	145.4	İş Atölyesi		Yok
Öğretmenler Odası (m2)	61	Beceri Atölyesi	Var	
Okul Oturum Alanı (m2)	3203.9	Pansiyon		Yok
Okul Bahçesi (Açık Alan)(m2)	1605	Konferans Salonu	Var	
Okul Kapalı Alan (m2)	3203.9			
Sanatsal, bilimsel ve sportif amaçlı toplam alan (m <sup>2</sup> )	444			
Kantin (m2)	50			
Tuvalet Sayısı	9			

## Sınıf ve Öğrenci Bilgileri

Okulumuzda yer alan sınıfların öğrenci sayıları alttaki tabloda verilmiştir.

SINIFI	Kız	Erkek	Toplam	SINIFI	Kız	Erkek	Toplam
5/A	21	18	39	7/A	24	18	42
5/B	20	21	41	7/B	25	17	42
5/C	19	21	40	7/C	24	18	42
5/D	22	18	40	7/D	21	21	42
5/E	19	21	40	7/E	21	20	41
5/F	20	19	39	7/F	20	22	42
5/G	20	20	40	7/G	20	20	42
5/H	13	27	40	7/H	21	20	42
5/A HAFİF ZİHİNSEL	0	2	2	7/A HAFİF ZİHİNSEL	2	0	2
6/A	17	22	39	8/A	18	19	37
6/B	18	20	38	8/B	15	22	37
6/C	18	22	40	8/C	16	21	37
6/D	15	25	40	8/D	19	22	41
6/E	18	23	41	8/E	21	15	36
6/F	19	19	38	8/F	20	17	37
6/G	15	21	36	8/G	17	18	35
6/H	13	23	36	8/H	20	16	36
6/A HAFİF ZİHİNSEL	0	2	2	8/A HAFİF ZİHİNSEL	2	2	4
ANASINIFI A	4	5	9	ANASINIFI B	4	4	8



## Donanım ve Teknolojik Kaynaklarımız

Teknolojik kaynaklar başta olmak üzere okulumuzda bulunan çalışır durumdaki donanım malzemesine ilişkin bilgiye alttaki tabloda yer verilmiştir.

### Teknolojik Kaynaklar Tablosu

KAYNAK	SAYI	KAYNAK	SAYI
Akıllı Tahta Sayısı	20	TV Sayısı	3
Masaüstü Bilgisayar Sayısı	38	Yazıcı Sayısı	7
Taşınabilir Bilgisayar Sayısı	2	Fotokopi Makinesi Sayısı	4
Projeksiyon Sayısı	2	İnternet Bağlantı Hızı	

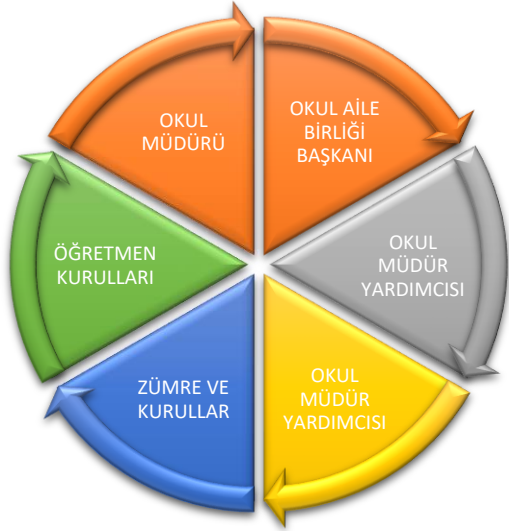
## Gelir ve Gider Bilgisi

Okulumuzun genel bütçe ödenekleri, okul aile birliği gelirleri ve diğer katkılarda dâhil olmak üzere gelir ve giderlerine ilişkin son iki yıl gerçekleşme bilgileri alttaki tabloda verilmiştir.

Yıllar	Gelir Miktarı	Gider Miktarı
2016	220.190.63	240.218.21
2017	234.082.00	241.537.68

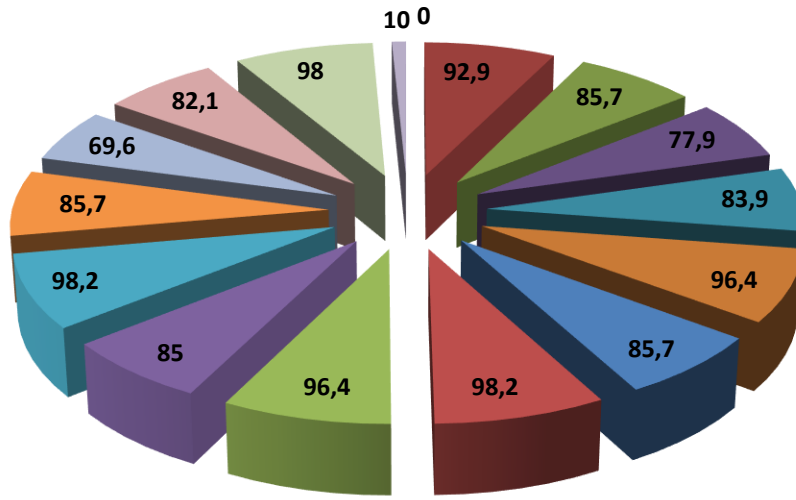
## PAYDAŞ ANALİZİ

Kurumumuzun temel paydaşları öğrenci, veli ve öğretmen olmakla birlikte eğitimin dışsal etkisi nedeniyle okul çevresinde etkileşim içinde olunan geniş bir paydaş kitlesi bulunmaktadır. Paydaşlarımızın görüşleri anket, toplantı, dilek ve istek kutuları, elektronik ortamda iletilen önerilerde dâhil olmak üzere çeşitli yöntemlerle sürekli olarak alınmaktadır.



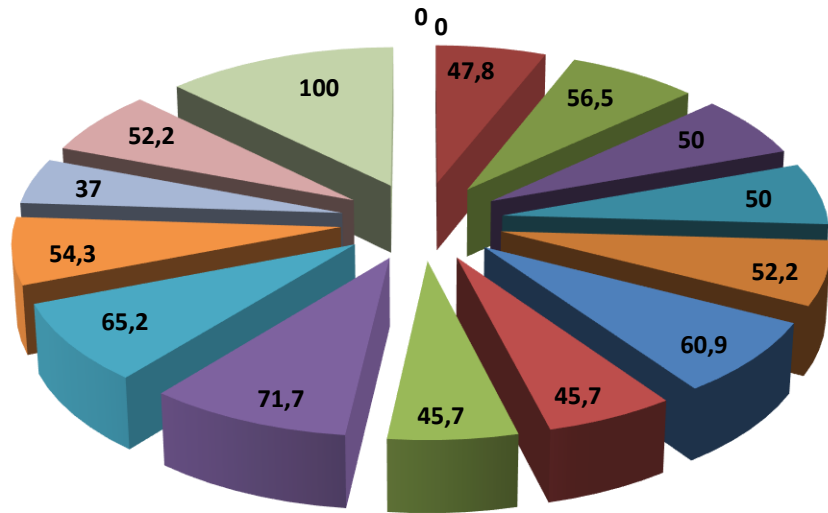
Paydaş anketlerine ilişkin ortaya çıkan temel sonuçlara altta yer verilmiştir:

**Anket 46 öğretmen, 227 veli ve 85 öğrenciye uygulanmıştır.**



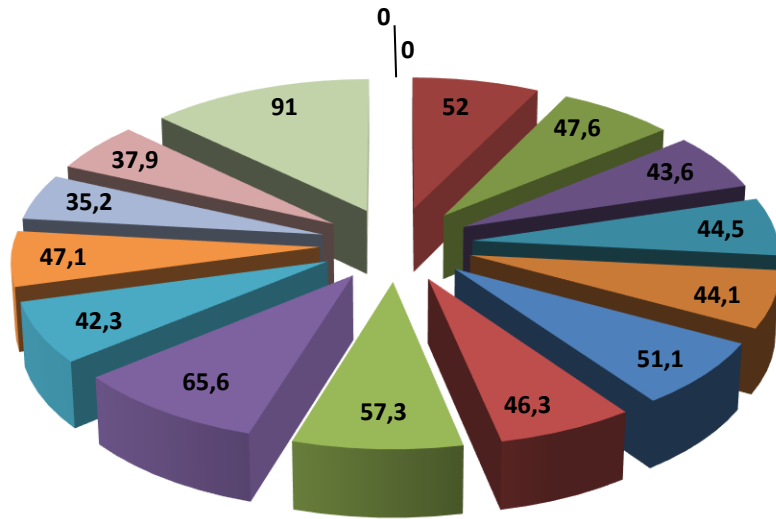
#### VEDİDE BAHA PARS ORTAOKULU ÖĞRENCİ GÖRÜŞÜ

- Öğretmenlerimle ihtiyaç duyduğumda rahatlıkla görüşebilirim(Kesinlikle katılıyorum,Katılıyorum,Kısm.katılıyorum)
- Okul müdürü ile ihtiyaç duyduğumda rahatlıkla konuşabiliyorum(Kesinlikle katılıyorum,Katılıyorum,Kısm.katılıyorum)
- Okulun rehberlik servisinden yeterince yararlanabiliyorum(Kesinlikle katılıyorum,Katılıyorum,Kısm.katılıyorum)
- Okula ilett,ğimiz öneri ve istekler dikkate alınır(Kesinlikle katılıyorum,Katılıyorum,Kısm.katılıyorum)
- Okulda kendimi güvende hissediyorum(Kesinlikle katılıyorum,Katılıyorum,Kısm.katılıyorum)
- Okulda öğrencilerle ilgili alınan kararlarda bizlerin görüşleri alınır(Kesinlikle katılıyorum,Katılıyorum,Kısm.katılıyorum)
- Öğretmenler yeniliğe açık olarak derslerin işlenişinde çeşitli yöntemler kullanmaktadır(Kesinlikle katılıyorum,Katılıyorum,Kısm.katılıyorum)
- Derslerde konuya uygun araç gereçler kullanılmaktadır(Kesinlikle katılıyorum,Katılıyorum,Kısm.katılıyorum)
- Teneffüslerde ihtiyacımı giderebiliyorum(Kesinlikle katılıyorum,Katılıyorum,Kısm.katılıyorum)
- Okulun içi ve dışı temizdir(Kesinlikle katılıyorum,Katılıyorum,Kısm.katılıyorum)
- Okulun binası ve diğer fiziki mekanlar yeterlidir(Kesinlikle katılıyorum,Katılıyorum,Kısm.katılıyorum)
- Okul kantininde satılan malzemeler sağlıklı ve güvenlidir(Kesinlikle katılıyorum,Katılıyorum,Kısm.katılıyorum)
- Okulumuzda yeterli miktarda sanatsal ,kültürel faaliyetler düzenlenmektedir(Kesinlikle katılıyorum,Katılıyorum,Kısm.katılıyorum)
- Okulumuzun olumlu(başarılı) yönleri nelerdir.?
- Okulumuzun olumsuz(başarısız)yöneri nelerdir?



#### VEDİDE BAHA PARS ORTAOKULU ÖĞRETMEN GÖRÜŞÜ

- Okulumuzda alınan kararlar ,çalışanların katılımıyla alınır(Kesinlikle katılıyorum,Katılıyorum,Kısmen katılıyorum)
- Kurumdaki tüm duyurular çalışanlara zamanında iletilir(Kesinlikle katılıyorum,Katılıyorum,Kısmen katılıyorum)
- Her türlü ödüllendirmede adil olma,tarafsızlık ve objektiflik esastır(Kesinlikle katılıyorum,Katılıyorum,Kısmen katılıyorum)
- Kendimi okulun değerli bir üyesi olarak görürüm(Kesinlikle katılıyorum,Katılıyorum,Kısmen katılıyorum)
- Çalıştığım okul bana kendimi geliştirme imkanı tanımaktadır(Kesinlikle katılıyorum,Katılıyorum,Kısmen katılıyorum)
- Okul teknik araç ve gereç yönünden yeterli donanımına sahiptir(Kesinlikle katılıyorum,Katılıyorum,Kısmen katılıyorum)
- Okulda çalışanlara yönelik sosyal ve kültürel faaliyetler düzenlenir(Kesinlikle katılıyorum,Katılıyorum,Kısmen katılıyorum)
- Okulda öğretmenler arasında ayırım yapılmamaktadır(Kesinlikle katılıyorum,Katılıyorum,Kısmen katılıyorum)
- Okulumuzda yerelde ve toplum üzerinde olumlu etki bırakacak çalışmalar yapmaktadır(Kesinlikle katılıyorum,Katılıyorum,Kısmen katılıyorum)
- Yöneticilerimiz,yaratıcı ve yenilikçi düşüncelerin üretilmesini teşvik etmektedir(Kesinlikle katılıyorum,Katılıyorum,Kısmen katılıyorum)
- Yöneticiler,okulun vizyonu,stratejilerini,iyileştirmeye açık alanları vs. çalışanlarla paylaşır(Kesinlikle katılıyorum,Katılıyorum,Kısmen katılıyorum)
- Okulumuzda sadece öğretmenlerin kullanımına tahsis edilmiş yerler yeterlidir(Kesinlikle katılıyorum,Katılıyorum,Kısmen katılıyorum)
- Alanıma ilişkin yenilik ve gelişmeleri takip eder ve kendimi güncellerim(Kesinlikle katılıyorum,Katılıyorum,Kısmen katılıyorum)
- Okulumuzun olumlu(başarılı) yönlerine ilişkin görüşleriniz
- Okulumuzun olumsuz(başarısız) yönlerine ilişkin görüşleriniz



#### VEDİDE BAHA PARS ORTAOKULU VELİ DEĞERLENDİRME ANKETİ

- İhtiyaç duyduğumda okul çalışanlarıyla rahatlıkla görüşebiliyorum(kesinlikle katılıyorum+katılıyorum+kısm.katılıyorum)
- Bizi ilgilendiren okul duyurularını zamanında öğreniyorum(kesinlikle katılıyorum+katılıyorum+kısm.katılıyorum)
- Öğrencimle ilgili konularda okulda rehberlik hizmeti alabiliyorum(kesinlikle katılıyorum+katılıyorum+kısm.katılıyorum)
- Okula ilettiğim istek ve şikayetler dikkate alınıyor(kesinlikle katılıyorum+katılıyorum+kısm.katılıyorum)
- Öğretmenler yenilge açık olarak derslerin işlenişinde çeşitli yöntemler kullanmaktadırlar(kesinlikle katılıyorum+katılıyorum+kısm.katılıyorum)
- Okulda yabancı kişilere karşı güvenlik önlemleri alınmaktadır(kesinlikle katılıyorum+katılıyorum+kısm.katılıyorum)
- Okulda bizleri bilgilendiren kararlarda görüşlerimiz dikkate alınır(kesinlikle katılıyorum+katılıyorum+kısm.katılıyorum)
- Okul Veli Bilgilendirme Sistemi ile okulun internet sayfasını düzenli olarak takip ediyorum(kesinlikle katılıyorum+katılıyorum+kısm.katılıyorum)
- Çocuğumun okulunu sevdiğini ve öğretmenleriyle iyi anlaşmış olduğunu düşünüyorum(kesinlikle katılıyorum+katılıyorum+kısm.katılıyorum)
- Okul,teknik araç ve gereç yönünden yeterli donanıma sahiptir(kesinlikle katılıyorum+katılıyorum+kısm.katılıyorum)
- Okul, her zaman temiz ve bakımlıdır(kesinlikle katılıyorum+katılıyorum+kısm.katılıyorum)
- Okulun binası ve diğer fiziki imkanlar yeterlidir(kesinlikle katılıyorum+katılıyorum+kısm.katılıyorum)
- Okulumuzda yeterli miktarda sanatsal ve kültürel faaliyetler düzenlenmektedir(kesinlikle katılıyorum+katılıyorum+kısm.katılıyorum)
- Okulumuzun olumlu(başarılı) yönlerine ilişkin görüşleriniz (91 kişi olumlu cevap vermiştir)
- Okulumuzun olumsuz(başarısız)yönlerine ilişkin görüşleriniz

## GZFT (Güçlü, Zayıf, Fırsat, Tehdit) Analizi

Okulumuzun temel istatistiklerinde verilen okul künyesi, çalışan bilgileri, bina bilgileri, teknolojik kaynak bilgileri ve gelir gider bilgileri ile paydaş anketleri sonucunda ortaya çıkan sorun ve gelişime açık alanlar iç ve dış faktör olarak değerlendirilerek GZFT tablosunda belirtilmiştir. Dolayısıyla olguyu belirten istatistikler ile algıyı ölçen anketlerden çıkan sonuçlar tek bir analizde birleştirilmiştir.

Kurumun güçlü ve zayıf yönleri donanım, malzeme, çalışan, iş yapma becerisi, kurumsal iletişim gibi çok çeşitli alanlarda kendisinden kaynaklı olan güçlülükleri ve zayıflıkları ifade etmektedir ve ayrımda temel olarak okul müdürü/müdürlüğü kapsamından bakılarak iç faktör ve dış faktör ayrımı yapılmıştır.

### İçsel Faktörler

#### Güçlü Yönler

Alan	Güçlü Yönlerimiz
Öğrenciler	<ul style="list-style-type: none"><li>➤ Sportif ve kültürel etkinliklere katılımın fazla olması.</li><li>➤ Okulda kurs, ders dışı egzersiz çalışmalarının yapılabilmesi</li><li>➤ Yerel düzeyde yapılan proje ve etkinliklere katılımın olması</li></ul>
Çalışanlar	<ul style="list-style-type: none"><li>➤ Kadronun deneyimli olması</li><li>➤ Kurum kültürünün yerleşmiş olması</li><li>➤ Ekip ruhu</li><li>➤ Yöneticilerin yeterlilik düzeyi</li><li>➤ Yönetici-öğretmen-öğrenci ve veli iletişimi</li><li>➤ İş birlikçi faaliyetler</li><li>➤ İstekli öğretmen kadrosunun olması</li></ul>

	<ul style="list-style-type: none"><li>➤ Hizmetli çalışanların yeterli olması</li></ul>
<b>Veliler</b>	<ul style="list-style-type: none"><li>➤ Veli potansiyelinin eğitime önem veren kişilerden olması.</li></ul>
<b>Bina ve Yerleşke</b>	<ul style="list-style-type: none"><li>➤ Binanın fiziki, teknolojik altyapı ve donanım eksikliğinin olmaması.</li><li>➤ Okulun şehir merkezinde olması</li><li>➤ Okula ulaşımın kolay olması</li></ul>
<b>Donanım</b>	<ul style="list-style-type: none"><li>➤ Arge çalışmalarına önem verilmesi.</li><li>➤ Teknolojiyi iyi kullanan personele sahip olması.</li><li>➤ Sınıfların hepsinde akıllı tahta olması</li><li>➤ Bilişim Teknolojileri Sınıfının olması</li><li>➤ Güçlü internet ağı (fiber) olması</li><li>➤ Güvenlik Kamera Sisteminin olması</li><li>➤ Yeterli sayıda Yazıcı -Fotokopi cihazlarının olması</li></ul>
<b>Bütçe</b>	<ul style="list-style-type: none"><li>➤ Belediyeden destek alınması.</li></ul>
<b>Yönetim Süreçleri</b>	<ul style="list-style-type: none"><li>➤ Sosyal kültürel sanatsal sportif projelere ağırlık verilmesi.</li><li>➤ Eşitlik, Liyakat, Anlayış</li><li>➤ Personelin yönetim sürecinde görüşünün önemsenmesi</li></ul>
<b>İletişim Süreçleri</b>	<ul style="list-style-type: none"><li>➤ Kurum içi iletişim kanallarının açık olması,</li><li>➤ Personelin Sosyal iletişim ağlarını etkili kullanabilmesi</li><li>➤ Okulun farklı gruplara hitap eden Whatsapp gruplarının olması ve etkin kullanım oranı</li></ul>

## Zayıf Yönler

Alan	Zayıf Yönlerimiz
Öğrenciler	<ul style="list-style-type: none"><li>➤ Öğrenci sayısının çokluğu akademik başarıyı olumsuz etkilemektedir.</li><li>➤ Birleştirilmiş sınıflardan gelen öğrencilerin seviyelerinin düşük olması</li><li>➤ Öğrencilerin lise ve üniversite okuma isteklerinin az olması.</li></ul>
Çalışanlar	<ul style="list-style-type: none"><li>➤ Ücretli öğretmen çalışıyor olması.</li><li>➤ Okulda sağlık elemanının olmaması</li></ul>
Veliler	<ul style="list-style-type: none"><li>➤ Eğitime yeteri kadar önem vermeyen velilerin olması. Velilerin arasında parçalanmış ailelerin bulunması.</li><li>➤ Velilerin okul ile iletişiminin az olması</li><li>➤ Yapılan toplantılara katılımın az olması</li></ul>
Bina ve Yerleşke	<ul style="list-style-type: none"><li>➤ Sınıf sayısı yetersizliğinden tam güne geçilemiyor olması.</li></ul>
Donanım	<ul style="list-style-type: none"><li>➤ Bilişim Teknolojileri Sınıfındaki bilgisayarların eski olması</li></ul>
İletişim Süreçleri	<ul style="list-style-type: none"><li>➤ Velilerin iletişim araçları, internet ve e-siteleri kullanabilme oranları</li></ul>



## Dışsal Faktörler

### Fırsatlar

Alan	Fırsatlar
<b>Politik</b>	<ul style="list-style-type: none"><li>➤Eğitimin, çocukların gelişimi üzerindeki önemli etkilerinin farkındalığındaki artış</li><li>➤2023 Vizyonu</li><li>➤FATİH Projesi</li><li>➤Milli Eğitim Bakanımızın eğitimin içinden gelmesi ve sorun alanlarını bilmesi.</li><li>➤Okul öncesi eğitime verilen önem</li><li>➤İhtiyaçlara uygun projeler</li></ul>
<b>Ekonomik</b>	<ul style="list-style-type: none"><li>➤Ülke ekonomisindeki gelişmeler ve Milli Eğitim bütçesinin genel payının artması</li><li>➤Hazineden eğitime ayrılan kaynağın artması,</li><li>➤Ödenek talep/takip sistemi</li></ul>
<b>Sosyolojik</b>	<ul style="list-style-type: none"><li>➤Sosyolojik araştırmaların artması</li></ul>
<b>Teknolojik</b>	<ul style="list-style-type: none"><li>➤FATİH Projesinin uygulanması</li><li>➤Bilginin hızlı üretimi, erişilebilirlik ve kullanılabilirliğinin gelişmesi</li><li>➤Teknolojinin sağladığı yeni öğrenme ve etkileşim/paylaşım olanakları</li><li>➤E-Sistemlerin işlevselliği</li><li>➤EBA</li></ul>
<b>Mevzuat-Yasal</b>	<ul style="list-style-type: none"><li>➤“Bir Milyon Öğretmen, Bir Milyon Fikir” Projesi</li><li>➤Eğitimde fırsat eşitliği</li></ul>
<b>Ekolojik</b>	<ul style="list-style-type: none"><li>➤“Sıfır Atık” projesi</li><li>➤Çevre bilincindeki artış</li></ul>

## Tehditler

Alan	Tehditler
<b>Politik</b>	<ul style="list-style-type: none"><li>➤ Yerel yönetimden yeterli destek alınamaması</li><li>Sınav sistemindeki değişiklikler</li></ul>
<b>Ekonomik</b>	<ul style="list-style-type: none"><li>➤ Göç nedeni ile kültürel bocalama yaşayan insanların aynı zamanda ekonomik sorunlar yaşaması</li><li>➤ Teknolojinin hızlı gelişmesiyle birlikte yeni üretilen cihaz ve makinelerin maliyeti</li></ul>
<b>Sosyolojik</b>	<ul style="list-style-type: none"><li>➤ Göç nedeni ile oluşan kültür farkı</li><li>➤ Parçalanmış, problemlili ve pedagojik anlamda bilinçsiz aileler</li><li>➤ İlin nitelikli göç vermesine karşılık niteliksiz göç alması</li><li>➤ Ailelerin eğitim seviyesinin istenilen seviyede olmayışı</li></ul>
<b>Teknolojik</b>	<ul style="list-style-type: none"><li>➤ Teknolojinin hızla gelişim esnasında kullanım tarzından kaynaklı sosyal bozulmalar</li><li>➤ Teknoloji bağımlılığı</li><li>Kitle iletişim araçlarının olumsuz etkileri</li></ul>
<b>Mevzuat-Yasal</b>	<ul style="list-style-type: none"><li>➤ Yönetmelik-Yönergelerin anlaşılabilir olması sürekli görüş yazılarına olan ihtiyaç</li><li>➤ Umumu ilgilendiren konulardaki görüş yazılarının tüm illere gönderilmemesi.</li><li>➤</li></ul>
<b>Ekolojik</b>	<ul style="list-style-type: none"><li>➤ İlimizin deprem riski altında olması.</li><li>➤ Yerel yönetimlerin bahçe düzenlemede yeterli desteği vermemesi</li></ul>

## Gelişim ve Sorun Alanları

Gelişim ve sorun alanları analizi ile GZFT analizi sonucunda ortaya çıkan sonuçların planın geleceğe yönelim bölümü ile ilişkilendirilmesi ve buradan hareketle hedef, gösterge ve eylemlerin belirlenmesi sağlanmaktadır.

Gelişim ve sorun alanları ayrımında eğitim ve öğretim faaliyetlerine ilişkin üç temel tema olan Eğitime Erişim, Eğitimde Kalite ve kurumsal Kapasite kullanılmıştır. Eğitime erişim, öğrencinin eğitim faaliyetine erişmesi ve tamamlamasına ilişkin süreçleri; Eğitimde kalite, öğrencinin akademik başarısı, sosyal ve bilişsel gelişimi ve istihdamı da dâhil olmak üzere eğitim ve öğretim sürecinin hayata hazırlama evresini; Kurumsal kapasite ise kurumsal yapı, kurum kültürü, donanım, bina gibi eğitim ve öğretim sürecine destek mahiyetinde olan kapasiteyi belirtmektedir.

Eğitime Erişim	Eğitimde Kalite	Kurumsal Kapasite
Okullaşma Oranı	Akademik Başarı	Kurumsal İletişim
Okula Devam/ Devamsızlık	Sosyal, Kültürel ve Fiziksel Gelişim	Kurumsal Yönetim
Okula Uyum, Oryantasyon	Sınıf Tekrarı	Bina ve Yerleşke
Özel Eğitime İhtiyaç Duyan Bireyler	İstihdam Edilebilirlik ve Yönlendirme	Donanım
Yabancı Öğrenciler	Öğretim Yöntemleri	Temizlik, Hijyen
Hayat Boyu Öğrenme	Ders araç gereçleri	İş Güvenliği, Okul Güvenliği
		Taşıma ve servis

Gelişim ve sorun alanlarına ilişkin GZFT analizinden yola çıkılarak saptamalar yapılırken yukarıdaki tabloda yer alan ayrımında belirtilen temel sorun alanlarına dikkat edilmesi gerekmektedir.

1.TEMA: EĞİTİM VE ÖĞRETİME ERİŞİM	
1	Öğrenci Devamsızlığı
2	Kayıt Bölgesindeki çocukların kayıt durumu
3	Özel Eğitime ihtiyaç duyan bireylerin eğitimi
4	Servis Hizmetleri
5	Taşınmalı Eğitim ve servis hizmetlerinin geliştirilmesi
6	Okulda bulunan yabancı uyruklu öğrencilerin eğitimi
7	Yabancı uyruklu öğrencilerin okula devamı
8	Yabancı öğrencilerin uyumu
9	Tanıtım ve yönlendirme (Rehberlik)

2.TEMA: EĞİTİM VE ÖĞRETİMDE KALİTE	
1	Bursluluk Destek
2	Akademik Başarı
3	Bilimsel, kültürel, sanatsal ve sportif faaliyetler
4	Değerler Eğitimi
5	Kurum Kültürü
6	Yerel- Ulusal ve Uluslar arası Projeler
7	Öğrenci Davranışları
8	Mesleki Yeterlilikler
9	Norm Durumu
10	Hizmetiçi
11	Memnuniyet

### 3.TEMA: KURUMSAL KAPASİTE

1	Memnuniyet
2	Fiziki Yapı
3	Eğitim Ortamları
4	Yönetim ve Organizasyon
5	Taşımali Eğitim
6	Derslikler
7	Mali Yapı
8	Teknolojik Alt yapı
9	Öğrenci Kayıt Süreçleri
10	Yerel- Ulusal- Uluslar arası Projeler
11	İş Birlikleri
12	Zümre ve Kurullar

# ÜÇÜNCÜ BÖLÜM



# GELECEĞE YÖNELİM

## BÖLÜM III: MİSYON, VİZYON VE TEMEL DEĞERLER

Okul Müdürlüğümüzün Misyon, vizyon, temel ilke ve değerlerinin oluşturulması kapsamında öğretmenlerimiz, öğrencilerimiz, velilerimiz, çalışanlarımız ve diğer paydaşlarımızdan alınan görüşler, sonucunda stratejik plan hazırlama ekibi tarafından oluşturulan Misyon, Vizyon, Temel Değerler; Okulumuz üst kurulana sunulmuş ve üst kurul tarafından onaylanmıştır.

### MİSYONUMUZ

Öğrencilerin öğrenmelerini sağlayarak; çağdaş, özgüvenine sahip, topluma karşı sorumlu bireyler olarak yetişmelerini sağlamak 21. Yüzyılın gelişen ihtiyaçlarına cevap verebilen beceriler kazanmak.

### VİZYONUMUZ

Öğrenme sürecini en iyi şekilde işleterek; gelişim ve değişime açık üretken, teknolojik gelişim ve araçları tanıyan öğrenciler yetiştirmek, çalışanların yaptıkları işten keyif aldığı bir ortam yaratarak, saygın ve en iyi eğitim kurumları arasında yerimizi almak.

### TEMEL DEĞERLERİMİZ

- 1- İnsan Hakları ve Demokrasinin Evrensel Değerleri
- 2- Şeffaflık
- 3- Çevreye ve Canlıların Yaşam Hakkına Duyarlılık
- 4- Analitik ve Bilimsel Bakış
- 5- Girişimcilik
- 6- Güvenirlilik
- 7- Meslek Etiği ve Ahlak
- 8- Tarafsızlık
- 9- Sanatsal Duyarlılık
- 10- Katılımcılık

- 11-Yenilikçilik
- 12-Hesap verilebilirlik
- 13-Adalet
- 14-Liyakat

# DÖRDÜNCÜ BÖLÜM



## AMAÇ, HEDEF VE EYLEMLER



## TEMA I: EĞİTİM VE ÖĞRETİME ERİŞİM

Eğitim ve öğretime erişim okullaşma ve okul terki, devam ve devamsızlık, okula uyum ve oryantasyon, özel eğitime ihtiyaç duyan bireylerin eğitime erişimi, yabancı öğrencilerin eğitime erişimi ve hayatboyu öğrenme kapsamında yürütülen faaliyetlerin ele alındığı temadır.

### Sorun Alanı 1: Öğrenci Devamsızlığı

#### Performans Göstergeleri

PG. No	Performans Göstergesi	Mevcut	Hedef				
		2018	2019	2020	2021	2022	2023
PG. 1.1.	Sürekli Devamsız durumunda olan (Sisteme kayıtlı olduğu halde okula devam etmeyen) öğrenci sayısı	12	12	10	5	2	0
PG. 1.2.	20 gün ve üzeri devamsız (Özürlü özürsüz dâhil) öğrenci sayısı	15	15	12	7	5	3
Koordinatör	Stratejik Plan Ekibi						
Birim	Müdür Yardımcısı, Rehberlik						
İşbirliği Yapılacak Birim	1.Mahalle Muhtarı 2.Öğrenci Ailesi 3-Emniyet Müdürlüğü						
Riskler	1.Adreste Bulunamama 2.Yanlış Adres Bilgileri						
Stratejiler	Muhtarla İşbirliği Yapılacak						
Maliyet	100						
Tespitler	Yanlış Adres Bilgileri						
İhtiyaçlar	Doğru adres bilgileri						

## Eylemler

No	Eylem İfadesi	Eylem Sorumlusu	Eylem Tarihi
1.1.1.	E-Okuldan öğrenci bilgileri alınacak, öğrenci velisi aranacak, öğrenci velisine ulaşılamazsa mahalle muhtarıyla işbirliği yapılacak	Okul Müdürü, ilgili müdür yardımcısı, Rehberlik	01 Eylül-20 Eylül
1.1.2.	Devamsızlık yapan öğrencilerin tespiti ve erken uyarı sistemi için çalışmalar yapılacaktır.	Müdür Yardımcısı, Rehberlik	01 Eylül-20 Eylül
1.1.3.	Devamsızlık yapan öğrencilerin velileri ile özel aylık toplantı ve görüşmeler yapılacaktır.	Rehberlik Servisi	Her ayın son haftası
1.1.4.	Okulun( özel eğitime ihtiyaç duyan bireyler için) kullanımının kolaylaştırılması için rampa ve asansör eksiklikleri tamamlanacaktır.	Murat KARAKAMIŞ Okul Müdürü	Mayıs 2019

## Sorun Alanı 2: Kayıt Bölgesindeki Çocukların Kayıt Durumu

### Performans Göstergeleri

PG. No	Performans Göstergesi	Mevcut	Hedef				
		2018	2019	2020	2021	2022	2023
PG. 1.1.	Adrese dayalı kayıt sisteminde okul kayıt bölgesinde bulunan öğrenci sayısı	326	326	300	300	300	300
PG. 1.2.	Adrese Dayalı Kayıt Sistemindeki öğrencilerden kesin kayıtları yapılan öğrenci oranı	100	100	100	100	100	100
PG. 1.3.	Adrese Dayalı Kayıt Sistemindeki öğrencilerden kesin kayıtları yapılan öğrenci sayısı	326	326	326	300	300	300
Koordinatör	Stratejik Plan Ekibi						
Birim	Müdür Yardımcısı, Rehberlik						
İşbirliği Yapılacak Birim	1.İlçe Milli Eğitim Müdürlüğü						
Riskler	1.Sınıfların Kalabalık Olması						
Stratejiler	Gerçek Adrese Dayalı Kayıt Yapmak						
Maliyet	0						
Tespitler	Okula kayıt için, kayıt bölgesinde oturmadıkları halde okul bölgelerinde adres gösterme						
İhtiyaçlar	Okul bölgesinde oturanların doğru tespitinin yapılması						

### Eylemler

No	Eylem İfadesi	Eylem Sorumlusu	Eylem Tarihi
1.1.	E Okuldan öğrenci bilgileri alınacak, mahalle muhtarıyla işbirliği yapılarak adres kayıt bölgesinde oturanların tespit edilmesi	Okul Müdürü, ilgili müdür yardımcısı, Rehberlik	01 Şubat - 28Şubat

### Sorun Alanı 3: Özel Eğitime İhtiyaç Duyan Bireylerin Eğitimi

#### Performans Göstergeleri

PG. No	Performans Göstergesi	Mevcut	Hedef				
		2018	2019	2020	2021	2022	2023
PG. 1.1.	Tanılamaya yönlendirilen öğrenci sayısı	2	2	1	1	0	0
PG. 1.2.	Destek eğitiminden faydalanan öğrenci oranı	1,18	1,18	5	5	5	5
PG. 1.3.	Destek eğitiminden faydalanan öğrenci sayısı	15	15	17	15	10	9
<b>Koordinatör</b>	Stratejik Plan Ekibi						
<b>Birim</b>	Okul İdaresi, Rehberlik						
<b>İşbirliği Yapılacak Birim</b>	1.Sınıf Öğretmeni 2.Rehber Öğretmen 3.Rehberlik Araştırma Merkezi						
<b>Riskler</b>	1.Ailelerin öğrencinin özel durumunu kabul etmemeleri, RAM a götürmek istememeleri						
<b>Stratejiler</b>	Velilerin RAM ile ilgili olumsuz düşüncelerinin giderilmesi						
<b>Maliyet</b>	0						
<b>Tespitler</b>	1.Ailelerin öğrenciyi RAM' a götürmek istememesi						
<b>İhtiyaçlar</b>	1.Öğrencilerin Tespit Edilmesi 2. Velilerin ikna Edilmesi						

#### Eylemler

No	Eylem İfadesi	Eylem Sorumlusu	Eylem Tarihi
1.2.	Öğrenci taramasının yapılması. Rehberliğin gerekli işlemleri yaparak öğrenciyi RAM 'a yönlendirmesi yapılacak.	Öğretmen, rehber öğretmen, ilgili müdür yardımcısı	01 Şubat - 28Şubat

## Sorun Alanı 4: Servis Hizmetleri

### Performans Göstergeleri

PG. No	Performans Göstergesi	Mevcut	Hedef				
		2018	2019	2020	2021	2022	2023
PG. 1.1.	Okula servisle gelen öğrenci sayısı	282	282	250	230	200	175
PG. 1.2.	Okula servisle gelen öğrenci oranı	22,17	22,17	20	18	15	10
PG. 1.3.	Taşımali eğitimden yararlanan öğrenci sayısı	12	12	10	10	8	8
PG. 1.4.	Taşımali eğitimden yararlanan öğrenci oranı	1	1	3	5	7	10
Koordinatör	Stratejik Plan Ekibi						
Birim	Okul İdaresi						
İşbirliği Yapılacak Birim	1.Okul Aile Birliği 2.Servis Firmaları						
Riskler	1.Kaza Olayları 2.Trafik yoğunluğu yaşanması 3.Şoförlerin mevzuatı yerine getirmemeleri						
Stratejiler	Denetleme Kurulunun İşini Başarılı Bir şekilde Yapması						
Maliyet	0						
Tespitler	1Şoförlerin mevzuata uymamaları 2.Yağmurlu havalarda trafik oluşu sebebiyle okul çıkışlarında sıkıntı yaşanması.						
İhtiyaçlar	1.Servis Denetleme ekibinin servisleri düzenli şekilde denetlemesi.						

### Eylemler

No	Eylem İfadesi	Eylem Sorumlusu	Eylem Tarihi
1.1.	Servislerin sık sık denetlenerek olumsuzlukların giderilmeye çalışılması.	Denetleme kurulu	Eylül-Mayıs

## Sorun Alanı 5: Okulda Bulunan Yabancı Uyruklu Öğrencilerin Eğitimi

### Performans Göstergeleri

PG. No	Performans Göstergesi	Mevcut	Hedef				
		2018	2019	2020	2021	2022	2023
PG. 1.1.	Yabancı uyruklu öğrenci sayısı.	34	34	30	25	20	15
PG. 1.2.	Yabancı öğrencilerin devam oranı	100	100	100	100	100	100
PG. 1.3.	Okulda bulunan yabancı uyruklu öğrencilerden oryantasyon eğitimi alanların sayısı	11	11	13	15	20	25
PG. 1.4.	Okulda bulunan yabancı uyruklu öğrencilerden oryantasyon eğitimi alanların oranı	3,23	3,23	5	7	8	10
Koordinatör	Stratejik Plan Ekibi						
Birim	Okul İdaresi, Rehberlik						
İşbirliği Yapılacak Birim	1. Gönüllü eğitimcilerle işbirliği yapılması						
Riskler	1.Yabancı öğrencilerin kendi aralarında kaynaşmaları ve ortama uyum sağlayamamaları						
Stratejiler	1.Yabancı öğrencilerin Türk öğrencilerle entegre olmalarının sağlanması						
Maliyet	0						
Tespitler	1. Öğrenci ve ailelerinin Türkiye'ye uyum konusunda çok istekli olmayışları						
İhtiyaçlar	1. Aileler ile uyum çalışmalarının yapılması.Öğrencileri dil kurslarına göndermeleri konusunda bilgi verilmeli.						

### Eylemler

No	Eylem İfadesi	Eylem Sorumlusu	Eylem Tarihi
1.1.	Devamsızlık takibinin yapılması.Oryantasyon eğitimi verilmeli.	İlgili Md. Yrd.- Rehberlik	Yıl Boyunca

## Sorun Alanı 6: Tanıtım ve Yönlendirme ( Rehberlik)

### Performans Göstergeleri

PG. No	Performans Göstergesi	Mevcut	Hedef				
		2018	2019	2020	2021	2022	2023
PG. 1.1.	Üst öğrenime yönelik okul tanıtımları ile ilgili yapılan faaliyet sayısı	2	2	3	4	5	6
PG. 1.2.	Üst öğrenime yönelik okul tanıtımları ile ilgili yapılan faaliyetlere katılan öğrenci sayısı	175	180	200	210	240	260
<b>Koordinatör</b>	Stratejik Plan Ekibi						
<b>Birim</b>	Rehberlik						
<b>İşbirliği Yapılacak Birim</b>	1.Okul İdaresi 2.Rehberlik Servisi 3.Anadolu ve meslek liseleri.						
<b>Riskler</b>	1.Ulaşımve liselerin sınırlı öğrenci kabulünden dolayı istenilen oranda ziyaretin gerçekleştirilememesi.						
<b>Stratejiler</b>	1.Üst öğrenim kurumlarının öğrencilere tanıtımı yapılarak, kariyer planlamada ve eğitim hayatının devamlarında doğru seçimleri yapmalarını sağlamak						
<b>Maliyet</b>	0						
<b>Tespitler</b>	1.Öğrencilerin okulları araştırmaya ve puanları öğrenmeye yönelik çalışmalarının olması.						
<b>İhtiyaçlar</b>	1. Okul Tanıtım Bilgileri ve afişlerinin temin edilmesi.Öğrencilere okullarla ilgili seminerler düzenlenmesi.						

### Eylemler

No	Eylem İfadesi	Eylem Sorumlusu	Eylem Tarihi
1.1.	Okul tanıtım gezileri ve seminerleri düzenlenecek	Rehberlik Servisi	Nisan-Mayıs

## TEMA II: EĞİTİM VE ÖĞRETİMDE KALİTENİN ARTIRILMASI

Eğitim ve öğretimde kalitenin artırılması başlığı esas olarak eğitim ve öğretim faaliyetinin hayata hazırlama işlevinde yapılacak çalışmaları kapsamaktadır. Bu tema altında akademik başarı, sınav kaygıları, sınıfta kalma, ders başarıları ve kazanımları, disiplin sorunları, öğrencilerin bilimsel, sanatsal, kültürel ve sportif faaliyetleri ile istihdam ve meslek edindirmeye yönelik rehberlik ve diğer mesleki faaliyetler yer almaktadır.

### Sorun Alanı 1: Bursluluk ve Destek

#### Performans Göstergeleri

PG. No	Performans Göstergesi	Mevcut	Hedef				
		2018	2019	2020	2021	2022	2023
PG. 2.1.	Bursluluk Sınavı sonuçlarında burs alan öğrenci oranı	37	45	60	70	80	90
Koordinatör	Stratejik Plan Ekibi						
Birim	Müdür Yardımcısı						
İşbirliği Yapılacak Birim	1. Müdür Yardımcısı 2. Tüm Öğretmenler						
Riskler	1. Bursluluk sınavlarına katılımın az olması						
Stratejiler	Bursluluk sınavına katılacak öğrencilere yönelik kurs açılması.						
Maliyet	0						
Tespitler	1. Bursluluk sınavıyla ilgili gelen yazılar ve sınav kılavuzu ile ilgili tüm bilgiler velilerle paylaşılmaktadır.						
İhtiyaçlar	1. Öğrencilere takviye kursu açılması.						



## Eylemler

No	Eylem İfadesi	Eylem Sorumlusu	Eylem Tarihi
2.1.	Bursluluk sınavına girecek öğrencilere deneme sınavları yapılması	Tüm Öğretmenler	1 Kasım - 30 Mart
2.2.	Öğrenci Koçluğu	Öğretmenler, Rehberlik Servisi	Ekim - Şubat -Mart
2.3.	Kurslar düzenlenmesi	Okul Yönetimi - Tüm Öğretmenler	Ekim-Aralık-Şubat-Mart

## Sorun Alanı 2. Akademik Başarı

### Performans Göstergeleri

PG. No	Performans Göstergesi	Mevcut	Hedef				
		2018	2019	2020	2021	2022	2023
PG. 2.1.	Başarısızlık nedeniyle Sınıf tekrarı yapan öğrenci sayısı	0	0	0	0	0	0
PG. 2.2.	Devamsızlık nedeniyle Sınıf tekrarı yapan öğrenci sayısı	7	7	5	4	2	0
PG. 2.3.	Sınıf tekrarı oranları	0,94	0,94	0,7	0,5	0,2	0
PG. 2.4.	Takdir veya Teşekkür Belgesi alan öğrenci sayısı	1086	1086	1100	1120	1150	1200
PG. 2.5.	Takdir veya Teşekkür Belgesi alan öğrenci Oranı	85	85	90	93	95	98
PG. 2.6.	Öğrencilerin yılsonu not ortalaması	88,21	88,21	90	92	94	95
<b>Koordinatör</b>	Stratejik Plan Ekibi						
<b>Birim</b>	Okul İdaresi, Öğretmenler						
<b>İşbirliği Yapılacak Birim</b>	1. Sınıf Öğretmenleri 2.Öğrenci Velileri 3.İlgili müdür yardımcısı 4.Okul Aile Birliği						
<b>Riskler</b>	1. Devamsızlık yapan öğrencilerin sayılarını hedeflenen sayının altına çekememek						
<b>Stratejiler</b>	1.Öğretmenler ve velilerle işbirliği yaparak akademik başarıyı en üst seviyeye çıkarmak 2.Öğretim materyallerini en üst düzeyde kullanılmasının sağlanması 3.Devamsızlık yapan öğrencilerin velileriyle sık sık görüşmek ve iletişimi kesmemek.						
<b>Maliyet</b>	0						
<b>Tespitler</b>	1. Öğrencilerin uzak bölgelerden servisle gelmeleri.Çalışan velilerin çocuklarının denetimini sağlıklı yapamamaları						
<b>İhtiyaçlar</b>	1. Akademik başarının evde tekrar ile veli tarafından desteklenmesi sağlanmalıdır.						

## Eylemler

No	Eylem İfadesi	Eylem Sorumlusu	Eylem Tarihi
2.1.	Akademik başarıyı arttırmak için öğretmen ve velilerle işbirliği yapılacak.Devamsızlık yapan öğrencilerin takibi yapılacak.	Rehberlik Servisi Sınıf Öğretmenleri	Ekim-Şubat-Mayıs

### Sorun Alanı 3. Bilimsel, Kültürel, Sanatsal ve Sportif Faaliyetler

#### Performans Göstergeleri

PG. No	Performans Göstergesi	Mevcut	Hedef				
		2018	2019	2020	2021	2022	2023
PG. 2.1.	Ulusal ve Uluslararası Bilim Olimpiyatlarına katılan öğrenci sayısı	0	0	5	15	24	35
PG. 2.2.	Ulusal ve Uluslararası Bilim Olimpiyatlarında dereceye giren öğrenci oranı	0	0	1	2	5	8
<b>Koordinatör</b>	Stratejik Plan Ekibi						
<b>Birim</b>	Okul İdaresi						
<b>İşbirliği Yapılacak Birim</b>	1. Sınıf Öğretmenleri 2.Öğrenci Velileri 3.İlgili müdür yardımcısı 4.Okul Aile Birliği						
<b>Riskler</b>	1. Katılımın az olması.Projeye yönelen öğrencinin derslerini aksatması ihtimali.						
<b>Stratejiler</b>	1. Öğretmen, öğrenci ve velileri teşvik etmek.						
<b>Maliyet</b>	30.000						
<b>Tespitler</b>	1. Okulumuz bu tarz projelerde yer almaktadır.						
<b>İhtiyaçlar</b>	1. Bilim Olimpiyatlarının takibini yapacak komisyon oluşturulması.						

#### Eylemler

No	Eylem İfadesi	Eylem Sorumlusu	Eylem Tarihi
2.1.	Bilim olimpiyatlarına seçilen ekibin aktif olarak çalışması sağlanacak..	Tüm öğretmenler	Eylül-Mayıs ayları arasında

## Sorun Alanı 4. Değerler Eğitimi

### Performans Göstergeleri

PG. No	Performans Göstergesi	Mevcut	Hedef				
		2018	2019	2020	2021	2022	2023
PG. 2.1.	Eğitim Öğretim yılı içerisinde Değerler eğitimi kapsamında yapılan çalışma sayısı	4	4	5	6	7	8
PG. 2.2.	Eğitim Öğretim yılı içerisinde Değerler eğitimi kapsamında yapılan çalışmalarına katılan öğrenci sayısı	1260	1260	1270	1270	1275	1280
Koordinatör	Stratejik Plan Ekibi						
Birim	Okul İdaresi, Öğretmenler						
İşbirliği Yapılacak Birim	1. Sınıf Öğretmenleri 2.Öğrenci Velileri 3.İlgili müdür yardımcısı 4.Okul Aile Birliği						
Riskler	1.						
Stratejiler	1.Değerler Eğitimiyle ilgili sınıflarda panolar oluşturmak.						
Maliyet	0						
Tespitler	1. Öğretmenlerin öğrencilerine Değerler Eğitimi ile ilgili etkinlikler yaptıkları görülmüştür.						
İhtiyaçlar	1.Tüm sınıfların okuma kitaplarının bir bölümünün değerler eğitimi içerikli okuma kitapları olmasına çalışılması.Değerler Eğitimiyle ilgili etkinliklerin sık sık yapılarak öğrencilere bu değerleri kavratmak.						

### Eylemler

No	Eylem İfadesi	Eylem Sorumlusu	Eylem Tarihi
2.1.	Değerler Eğitimi içerikli kitapların sınıflarda okutturulması	Rehberlik Servisi Sınıf Öğretmenleri	Ekim -Mayıs ayları arasında
2.2.	Her ay her kademedeki sınıflardan Değerler Eğitimiyle ilgili en	Okul idaresi	Ekim-Mayıs ayları arasında

az bir etkinliğin yapılmasının sağlanması	Rehber Öğretmenleri Sınıf Öğretmenleri	
---	---	--

## Sorun Alanı 5. Akademik Başarı

### Performans Göstergeleri

PG. No	Performans Göstergesi	Mevcut	Hedef				
		2018	2019	2020	2021	2022	2023
PG. 2.1	Öğretmen başına düşen EBA kullanım süresi.	4	4	5	6	7	8
Koordinatör	Stratejik Plan Ekibi						
Birim	Okul İdaresi						
İşbirliği Yapılacak Birim	Tüm Öğretmenler						
Riskler	Her istenen içeriğin istenen şekilde EBA da bulunmaması.						
Stratejiler	Tüm Öğretmenlerin EBA kullanmalarının sağlanması						
Maliyet	0						
Tespitler	1.Tüm Öğretmenlerin EBA kullandığını görülmesi.2.İstenen her verinin bulunmadığı						
İhtiyaçlar	EBA da bulunmayan içeriklerin diğer sitelerden desteklenerek öğrencilere ulaşımının sağlanması.						

### Eylemler

No	Eylem İfadesi	Eylem Sorumlusu	Eylem Tarihi
2.1.	Öğretmenlerin EBA'yı kullanma oranlarının %100 olmasının sağlanması	Rehberlik Servisi Sınıf Öğretmenleri	Ekim-Şubat-Mayıs

## Sorun Alanı 6. Kurum Kültürü

### Performans Göstergeleri

PG. No	Performans Göstergesi	Mevcut	Hedef				
		2018	2019	2020	2021	2022	2023
PG. 2.1.	Çalışan memnuniyet oranı	95	95	98	100	100	100
<b>Koordinatör</b>	Stratejik Plan Ekibi						
<b>Birim</b>	Okul İdaresi						
<b>İşbirliği Yapılacak Birim</b>	Tüm Çalışanlar						
<b>Riskler</b>	1. Çalışanların iş yükünün artması.						
<b>Stratejiler</b>	1.Tüm çalışanların memnuniyetinin sağlanması için her dönem sosyal etkinlikler yapılması.Ödüllendirme yapılarak motivasyonlarının artırılmasının sağlanması.						
<b>Maliyet</b>	150						
<b>Tespitler</b>	1.Tüm Öğretmenlerin yönetimden %100 memnun olduğu tespit edildi.						
<b>İhtiyaçlar</b>	Tüm çalışanların her zaman memnun olmalarını sağlamak için görüşlerinin alınması,ödüller ve etkinliklere yer verilmesi.						

### Eylemler

No	Eylem İfadesi	Eylem Sorumlusu	Eylem Tarihi
2.1.	Tüm çalışanların memnuniyetlerini arttırmak için her dönem en az bir defa kahvaltıda ve yemekte beraber olmalarının sağlanması.Yılda en az bir defa gezi düzenlenmesi.	Okul İdaresi, Gezi kulübü Öğretmenleri Okul Aile Birliği	Ekim-Şubat-Mayıs

## Sorun Alanı 7. Bilimsel, Kültürel, Sanatsal ve Sportif Faaliyetler

### Performans Göstergeleri

PG. No	Performans Göstergesi	Mevcut	Hedef				
		2018	2019	2020	2021	2022	2023
PG. 2.1.	Yürütülen kültürel faaliyet sayısı	5	6	7	8	8	8
PG. 2.2.	Yürütülen kültürel faaliyetlere katılan öğrenci sayısı	62	62	100	150	230	300
PG. 2.3.	Eğitim Amaçlı yapılan gezi sayısı	2	2	4	8	10	12
PG. 2.4.	Eğitim Amaçlı yapılan gezilere katılan öğrenci sayısı	170	170	200	250	300	350
<b>Koordinatör</b>	Stratejik Plan Ekibi						
<b>Birim</b>	Okul İdaresi, Öğretmenler						
<b>İşbirliği Yapılacak Birim</b>	1.Tüm Öğretmenler 2.İlgili Md. Yardımcısı 3.Okul Aile Birliği						
<b>Riskler</b>	Bazı velilerin çocuklarına karşı fazla koruyucu olmaları nedeniyle bazı gezilere öğrenciyi göndermemesi						
<b>Stratejiler</b>	1.Tüm öğrencilerin her dönem en az bir Bilimsel, Kültürel, Sanatsal ve Sportif bir Faaliyete katılmasının sağlanması						
<b>Maliyet</b>	3.000						
<b>Tespitler</b>	1.Öğrencilerin % 90 nın en az bir faaliyete katılmış olduğunun tespit edilmesi						
<b>İhtiyaçlar</b>	Tüm öğrencilerin düzenlenen tüm faaliyetlere katılmasının sağlanmasına çalışılması						

### Eylemler

No	Eylem İfadesi	Eylem Sorumlusu	Eylem Tarihi
2.1.	Her dönem tüm öğrencilerin yapılan faaliyetlere katılmaları sağlanacak	Rehberlik Servisi Sınıf Öğretmenleri	Ekim-Şubat-Mayıs



## Sorun Alanı 8. Yerel - Ulusal ve Uluslararası Projeler

### Performans Göstergeleri

PG. No	Performans Göstergesi	Mevcut	Hedef				
		2018	2019	2020	2021	2022	2023
PG. 2.1.	Obezite ve diğer sağlık sorunları konusunda yapılan faaliyet sayısı	2	2	4	5	7	8
PG. 2.2.	Obezite ve diğer sağlık sorunları konusunda yapılan faaliyetlere katılan öğrenci sayısı	1200	1200	1250	1255	1260	1260
<b>Koordinatör</b>	Stratejik Plan Ekibi						
<b>Birim</b>	Okul Sağlığı Komisyonu						
<b>İşbirliği Yapılacak Birim</b>	1. Sınıf Öğretmenleri 2. Öğrenci Velileri 3. İlgili müdür yardımcısı 4. Okul Aile Birliği						
<b>Riskler</b>	1. Öğrencilerin evlerinde dengeli beslenememesi.						
<b>Stratejiler</b>	1. Her sınıfta dengeli beslenmeyle ilgili video, slâyt gösterilmesi. Fen Bilimleri öğretmenlerinin bu konu üzerinde öğrencilere sık sık bilgilendirme yapıp bilinçlendirmesi.						
<b>Maliyet</b>	0						
<b>Tespitler</b>	1. Beslenme dostu Komisyonun gerekli çalışmaları yaptığı, bilgi portföyü oluşturduğu. 2. Okulumuzun Beyaz Bayrak Sahibi olduğu						
<b>İhtiyaçlar</b>	Her dönem, tüm sınıflarda dengeli beslenme ile ilgili etkinlik ve çalışmaların yapılması.						

### Eylemler

No	Eylem İfadesi	Eylem Sorumlusu	Eylem Tarihi
2.1.	Her dönem, tüm sınıflarda gerekli dengeli beslenme çalışmalarının yapılmasının sağlanması	Rehberlik Servisi Sınıf Öğretmenleri	Ekim-Şubat-Mayıs

## Sorun Alanı 9. Öğrenci Davranışları

### Performans Göstergeleri

PG. No	Performans Göstergesi	Mevcut	Hedef				
		2018	2019	2020	2021	2022	2023
PG. 2.1.	Öğrenci başına okunan kitap sayısı	48	50	55	58	60	63
PG. 2.2.	Onur Belgesiyle ödüllendirilen öğrenci sayısı	7	7	8	9	10	11
PG. 2.3.	Disiplin cezası alan öğrenci sayısı	0	0	0	0	0	0
<b>Koordinatör</b>	Stratejik Plan Ekibi						
<b>Birim</b>	Okul İdaresi, Öğretmenler						
<b>İşbirliği Yapılacak Birim</b>	1. Sınıf Öğretmenleri 2.Öğrenci Velileri 3.İlgili müdür yardımcısı						
<b>Riskler</b>	1. Öğrencilerin uzak yerlerde oturmaları nedeniyle yolda geçen zamandan dolayı akşam kitap okuma zamanlarının fazla olmaması.						
<b>Stratejiler</b>	1. Her sınıfta kütüphane oluşturulması ve her kitabı tüm öğrencilerin okumalarının sağlanması 2. Velilerle işbirliği yapılarak öğrencinin evde kitap okumalarının sağlanması. Z-kütüphanenin aktif olarak kullanılması.						
<b>Maliyet</b>	0						
<b>Tespitler</b>	1. Türkçe öğretmenlerinin okuma saatlerinde Z kütüphaneyi aktif kullandıkları, Okuma grupları oluşturularak sınıftaki tüm öğrencilerin belli sayıda kitap okumalarının sağlandığı ve velilerle işbirliği yapıldığı görülmüştür.						
<b>İhtiyaçlar</b>	1. Her zaman öğrencilere ve velilere, kitap okumanın önemini anlatılması. Kitap okuma sayısının artırılması.						

### Eylemler

No	Eylem İfadesi	Eylem Sorumlusu	Eylem Tarihi
2.1.	Öğrencilere ve velilere kitap okumanın faydaları anlatılacak	Rehberlik Servisi Sınıf Öğretmenleri	Ekim-Şubat-Mayıs

## Sorun Alanı 10. Bilimsel, Kültürel, Sanatsal ve Sportif Faaliyetler

### Performans Göstergeleri

PG. No	Performans Göstergesi	Mevcut	Hedef				
		2018	2019	2020	2021	2022	2023
PG. 2.1.	Yürütülen sportif faaliyet sayısı	3	4	4	4	5	5
PG. 2.2.	Yürütülen sportif faaliyetlere katılan öğrenci sayısı	23	52	62	62	70	70
Koordinatör	Stratejik Plan Ekibi						
Birim	Beden Öğretmenleri						
İşbirliği Yapılacak Birim	1. Sınıf Öğretmenleri 2.Öğrenci Velileri 3.İlgili müdür yardımcısı						
Riskler	1. Çalışmalar sırasında oluşabilen sakatlıklar						
Stratejiler	1.İl ve ilçede ortaokullar arasında düzenlenen yarışmalara uygun öğrencilerin katılmasını sağlamak.						
Maliyet	300						
Tespitler	1. Öğrencilerin okul ve ilçe çapında yapılan sportif faaliyetlere katılarak madalya aldıkları görülmüştür. 2.Okulumuz öğrencilerin her dönem mutlaka madalya aldıkları görülmüştür						
İhtiyaçlar	1.Öğrencilerin bilimsel,kültürel sanatsal ve sportif faaliyetlere katılım oranının arttırılması.						

### Eylemler

No	Eylem İfadesi	Eylem Sorumlusu	Eylem Tarihi
2.1.	Uygun öğrencilerin her dönem il ve ilçede düzenlenen faaliyetlere katılmalarının sağlanacak	Rehberlik Servisi Sınıf Öğretmenleri	Ekim-Şubat-Mayıs

## Sorun Alanı 11. Yerel - Ulusal ve Uluslararası Projeler

### Performans Göstergeleri

PG. No	Performans Göstergesi	Mevcut	Hedef				
		2018	2019	2020	2021	2022	2023
PG. 2.1.	Ulusal ve uluslar arası proje sayısı	2	7	7	10	10	10
PG. 2.2.	Uluslararası diploma ve sertifika programlarına katılan öğrenci sayısı	15	60	60	80	95	110
PG. 2.3.	Uluslararası diploma ve sertifika programlarına katılan öğrencilerin başarı oranı	75	85	90	90	95	95
<b>Koordinatör</b>	Stratejik Plan Ekibi						
<b>Birim</b>	Okul İdaresi						
<b>İşbirliği Yapılacak Birim</b>	1. Sınıf Öğretmenleri 2.Öğrenci Velileri 3.İlgili müdür yardımcısı						
<b>Riskler</b>	1. Ulusal ve uluslararası projelere katılan eserlerin kabul edilmemesi veya dereceye girememesi.						
<b>Stratejiler</b>	1. Tüm projeleri takip etmek ve uygun olanlarına katılmak.						
<b>Maliyet</b>	30.000						
<b>Tespitler</b>	1. Okulumuzun projelere katılım oranının yüksek olduğu görüldü.						
<b>İhtiyaçlar</b>	1. Ulusal ve Uluslar arası projelere ilgiyi arttırmak						

### Eylemler

No	Eylem İfadesi	Eylem Sorumlusu	Eylem Tarihi
2.1.	Projelere öğretmen ve öğrenciler teşvik edilecek	Okul İdaresi	Ekim-Mayıs

## Sorun Alanı 12. Akademik Başarı

### Performans Göstergeleri

PG. No	Performans Göstergesi	Mevcut	Hedef				
		2018	2019	2020	2021	2022	2023
PG. 2.1.	Her sınıf düzeyinde yabancı dil yıl sonu not ortalaması	87	87	90	93	95	98
PG. 2.2.	Yetiştirme ve Destekleme kurs alan (ders) sayısı	7	7	8	9	10	10
PG. 2.3.	Yetiştirme ve Destekleme kurslarına katılan öğrenci sayısı	829	829	890	930	970	1000
PG. 2.4	Yetiştirme ve Destekleme kurslarına katılan öğrenci oranı	65,17	65,17	70	75	85	95
<b>Koordinatör</b>	Stratejik Plan Ekibi						
<b>Birim</b>	Okul İdaresi, Öğretmenler						
<b>İşbirliği Yapılacak Birim</b>	1.İngilizce Öğretmeni 2.Öğrenci Velileri 3.İlgili müdür yardımcısı						
<b>Riskler</b>	1.Velilerin yeteri derecede öğrencileri desteklememeleri.						
<b>Stratejiler</b>	1.İngilizce eğitimi için gerekli malzemelerin alınması sağlanacak.						
<b>Maliyet</b>	1000						
<b>Tespitler</b>	1. İngilizce eğitimi için gerekli materyallerin olmayışı.						
<b>İhtiyaçlar</b>	1. Education Posters(Tematik Posterler) 2. Flash Cards(Resimli İngilizce Dil Kartları) 3.İngilizce sınıfı açılması.						

## Eylemler

No	Eylem İfadesi	Eylem Sorumlusu	Eylem Tarihi
2.1.	Education Posters(Tematik Posterler)	İngilizce öğretmenleri Sınıf Öğretmenleri	Ekim-Şubat-Mayıs
2.2.	Flash Cards(Resimli İngilizce Dil Kartları) alınacak	İngilizce Öğretmenleri Okul Aile Birliđi	Ekim-Şubat-Mayıs
2.3.	Derslik ayarlayıp İngilizce sınıfı oluşturulacak	Okul müdürü Okul Aile Birliđi İngilizce Öğretmenleri	Ekim-Şubat-Mayıs

## Sorun Alanı 13. Öğrenci Davranışları

### Performans Göstergeleri

PG. No	Performans Göstergesi	Mevcut	Hedef				
		2018	2019	2020	2021	2022	2023
PG. 2.1.	Rehber öğretmenler tarafından öğrenci davranışları ilgili yapılan görüşme sayısı	42	42	55	80	95	120
Koordinatör	Stratejik Plan Ekibi						
Birim	Rehberlik						
İşbirliği Yapılacak Birim	1. Rehber Öğretmen 2.İlgili müdür yardımcısı						
Riskler	1. Bazı öğrencilerin görüşmeleri ailelerine farklı yansıtması.						
Stratejiler	1. Her dönem daha çok öğrenciyle görüşülmesi						
Maliyet	0						
Tespitler	1. Sınıf öğretmenleri ile Rehber öğretmenleri arasında öğrenci durumlarıyla ilgili yeterli iletişimin olmadığı.						
İhtiyaçlar	1. Rehber öğretmenlerle veli ve sınıf öğretmenleri arasındaki iletişimin daha çok olması. Öğretmenler tarafından Rehberlik servisine yönlendirilen öğrencilerin sorunlarının çözülmesi.						

### Eylemler

No	Eylem İfadesi	Eylem Sorumlusu	Eylem Tarihi
2.1.	Daha çok öğrenciyle görüşme sağlanması	Rehberlik Servisi Sınıf Öğretmenleri	Ekim-Şubat-Mayıs

## Sorun Alanı 14. Bursluluk ve Destek

### Performans Göstergeleri

PG. No	Performans Göstergesi	Mevcut	Hedef				
		2018	2019	2020	2021	2022	2023
PG. 2.1.	Bursluluk sınavına giren öğrenci sayısı	160	163	165	166	167	168
PG. 2.2.	Bursluluk sınavında başarılı olan öğrenci sayısı	37	50	65	70	75	80
PG. 2.3.	Bursluluk sınavında başarılı olan öğrenci oranı	60	65	75	80	85	90
Koordinatör	Stratejik Plan Ekibi						
Birim	İlgili Müdür Yardımcısı, Öğretmenler						
İşbirliği Yapılacak Birim	1. Sınıf Öğretmeni 2.Veli 3.İlgili müdür yardımcısı						
Riskler	1Sınav kriterlerinin tüm öğrencilerin sınava girememesine neden olması						
Stratejiler	İstenilen şartlara uygun olan öğrencileri sınava katılmaya teşvik etmek						
Maliyet	0						
Tespitler	1. Okulumuzda sınav kriterlerine uyan öğrencilerin katılımının yoğun olduğu görülmüştür.						
İhtiyaçlar	1.Sınava girecek öğrencilere kurs ve destek eğitim sağlanması						

### Eylemler

No	Eylem İfadesi	Eylem Sorumlusu	Eylem Tarihi
2.1.	Kurs düzenlenmesi, deneme sınavları yapılması, veli seminerleri	Rehberlik Servisi Sınıf Öğretmenleri	Nisan-Mayıs



## Sorun Alanı 15. Bilimsel, Kültürel, Sanatsal ve Sportif Faaliyetler

### Performans Göstergeleri

PG. No	Performans Göstergesi	Mevcut	Hedef				
		2018	2019	2020	2021	2022	2023
PG. 2.1.	Sosyal sorumluluk proje sayısı	2	2	4	6	8	8
PG. 2.2.	Sosyal sorumluluk projelerine katılan öğrenci sayısı	950	1150	1200	1250	1250	1250
PG. 2.3.	Sosyal sorumluluk projelerine katılan öğrenci oranı (%)	81,42	84,43	86	89	90	90
Koordinatör	Stratejik Plan Ekibi						
Birim	Okul İdaresi, Öğretmenler						
İşbirliği Yapılacak Birim	1. Sınıf Öğretmenleri 2. Veliler 3. İlgili müdür yardımcısı 4. Okul Aile Birliği						
Riskler	1. Yapılan faaliyetler sonucu dereceye girememek, ödül alamamak.						
Stratejiler	1. Bu tip faaliyetlerin tamamına katılmak ve öğrencileri bu alanlarda yetiştirmek.						
Maliyet	500						
Tespitler	1. Okulumuzun sosyal sorumluluk projelerine katılımının az olduğu görüldü. Bu projelere ait katılım belgesinin alınmadığı						
İhtiyaçlar	1. Bu projelerin istediği kriterleri yerine getirmek						

### Eylemler

No	Eylem İfadesi	Eylem Sorumlusu	Eylem Tarihi
2.1.	Beyaz Bayrak ,Beslenme Dostu v.b. faaliyetlerin istedikleri çalışmaları yapmak.	Sınıf Öğretmenleri Okul Müdürü ve yardımcısı	Ekim-Şubat-Mayıs
2.2.	Her yıl bu faaliyetlerin yenilenen çalışmalarına katılmak	Müdür Yardımcısı Sınıf Öğretmenleri	Ekim-Şubat-Mayıs

## Sorun Alanı 16. Yerel - Ulusal ve Uluslararası Projeler

### Performans Göstergeleri

PG. No	Performans Göstergesi	Mevcut	Hedef				
		2018	2019	2020	2021	2022	2023
PG. 2.1.	Ödül alınan ulusal ve uluslar arası proje sayısı	2	2	5	6	6	6
Koordinatör	Stratejik Plan Ekibi						
Birim	Okul İdaresi						
İşbirliği Yapılacak Birim	1. Sınıf Öğretmenleri 2. Veliler 3. İlgili müdür yardımcısı 4. Okul Aile Birliği						
Riskler	1. Bazı velilerin çocuklarını il dışı projelere göndermek istememesi.						
Stratejiler	1. Ulusal Ve Uluslar arası projelere katılım sağlamak						
Maliyet	35.000						
Tespitler	1. Öğrencilerin katılım isteğinin çok olması						
İhtiyaçlar	1. Maddi konularda destek sağlanması						

### Eylemler

No	Eylem İfadesi	Eylem Sorumlusu	Eylem Tarihi
2.1.	Projelere teşvik	Okul İdaresi, Sınıf Öğretmenleri	Tüm Sene

## Sorun Alanı 17. Bilimsel, Kültürel, Sanatsal ve Sportif Faaliyetler

### Performans Göstergeleri

PG. No	Performans Göstergesi	Mevcut	Hedef				
		2018	2019	2020	2021	2022	2023
PG. 2.1.	Özel Eğitim Gerektiren bireylere yönelik faaliyet sayısı.	0	0	2	2	3	3
PG. 2.2.	Özel Eğitim Gerektiren bireylere yönelik faaliyetlere katılan öğrenci sayısı.	0	0	6	6	7	8
PG. 2.3.	Özel Eğitim Gerektiren bireylere yönelik faaliyetlere katılan öğrenci oranı	0	0	75	80	95	100
PG. 2.4.	Okul dışında yürütülen faaliyet sayısı	0	1	3	3	4	4
PG. 2.5.	Okul dışında yürütülen faaliyetlere katılan öğrenci sayısı	15	18	20	20	22	22
PG. 2.6.	Okul dışında yürütülen faaliyetlere katılan öğrenci oranı	95.16	98	98	98	100	100
<b>Koordinatör</b>	Stratejik Plan Ekibi						
<b>Birim</b>	Okul İdaresi, Rehberlik, Özel Eğitim						
<b>İşbirliği Yapılacak Birim</b>	1.Rehber Öğretmen 2.Sınıf Öğretmenleri 3.Veliler 4.İlgili müdür yardımcısı						
<b>Riskler</b>	1. Etkinliklere katılımında velinin katılıma istekli ve destekli olması gerekiyor.						
<b>Stratejiler</b>	1.Velileri ve öğrencileri etkinliklere teşvik etmek.						
<b>Maliyet</b>	0						
<b>Tespitler</b>	1. Velilerin ve öğrencilerin etkinliklere istekli olduğu görüldü.						
<b>İhtiyaçlar</b>	1. Velilerin desteği gerekmektedir.						

## Eylemler

No	Eylem İfadesi	Eylem Sorumlusu	Eylem Tarihi
2.1.	Veli semineri, Öğrenci Koçluğu	Rehberlik Servisi Sınıf Öğretmenleri	Ekim-Şubat-Mayıs
2.2.	Sosyal Etkinlikler düzenleme	Okul İdaresi	Tüm Sene

## Sorun Alanı 18. Sosyal, Kültürel, Sportif ve Bilimsel Faaliyetler

### Performans Göstergeleri

PG. No	Performans Göstergesi	Mevcut	Hedef				
		2018	2019	2020	2021	2022	2023
PG. 2.1.	Hibe veren kurumlara hazırlanan proje sayısı	1	2	2	3	4	4
PG. 2.2.	Hibe almaya hak kazanan proje sayısı	1	2	1	1	2	3
PG. 2.3.	Hibe almaya hak kazanan proje oranı	100	100	50	75	50	75
Koordinatör	Stratejik Plan Ekibi						
Birim	Okul İdaresi						
İşbirliği Yapılacak Birim	1. İlgili müdür yardımcısı 2. Hibe veren kurum						
Riskler	Hazırlanan projelerin kabul edilmeyişi.						
Stratejiler	Öğretmenlerde bu tür projelere katılım için istek yaratılması						
Maliyet	0						
Tespitler	Öğretmenlerin bu projeler konusunda yeterli bilgi sahibi olmayışı.						
İhtiyaçlar	Yabancı dil bilen ve bu tür projelere katılım için istekli öğretmenlere ihtiyaç var.						

### Eylemler

No	Eylem İfadesi	Eylem Sorumlusu	Eylem Tarihi
2.1.	Ulusal ve Uluslar arası projelere başvuru	Okul İdaresi, Tüm Öğretmenler	Tüm Sene

## Sorun Alanı 19. Bilimsel, Kültürel, Sanatsal ve Sportif Faaliyetler

### Performans Göstergeleri

PG. No	Performans Göstergesi	Mevcut	Hedef				
		2018	2019	2020	2021	2022	2023
PG. 2.1.	Yürütülen bilimsel faaliyet sayısı	1	2	2	3	4	5
PG. 2.2.	Yürütülen bilimsel faaliyetlerden çıkan ürün sayısı	4	4	6	8	10	13
PG. 2.3.	Yürütülen bilimsel faaliyetlere katılan öğrenci sayısı	5	7	10	12	24	35
PG. 2.4.	Yürütülen bilimsel faaliyetlere katılan öğrenci oranı	0,39	0,39	2	3	5	8
<b>Koordinatör</b>	Stratejik Plan Ekibi						
<b>Birim</b>	Okul İdaresi						
<b>İşbirliği Yapılacak Birim</b>	Beden Zümresi Bilişim Teknolojileri Zümresi Görsel Sanatlar Zümresi						
<b>Riskler</b>	Katılımın az olması						
<b>Stratejiler</b>	Öğrencileri proje yapmaya teşvik etmek						
<b>Maliyet</b>	5.000						
<b>Tespitler</b>	Öğretmen ve öğrencilerin proje yapmaya istekli olmaları						
<b>İhtiyaçlar</b>	Projeler için gerekli malzemelerin temini.						

### Eylemler

No	Eylem İfadesi	Eylem Sorumlusu	Eylem Tarihi
2.1.	Okul içi ve okul dışı bilimsel etkinlikler düzenlenmesi	Okul İdaresi, Tüm Öğretmenler	Tüm Sene

## Sorun Alanı 20. Yerel - Ulusal ve Uluslararası Projeler

### Performans Göstergeleri

PG. No	Performans Göstergesi	Mevcut	Hedef				
		2018	2019	2020	2021	2022	2023
PG. 2.1.	Faaliyetlerin düzenlenmesinde iş birliği yapılan kurum/kuruluş sayısı (sayı)	0	2	2	3	4	4
Koordinatör	Stratejik Plan Ekibi						
Birim	Okul İdaresi						
İşbirliği Yapılacak Birim	İlçe Milli Eğitim						
Riskler	İş birliği yapılabilecek kurum/kuruluş bulunamaması						
Stratejiler	1.Projelere katılım sağlamak için kuruluşlarla işbirliği yapmak						
Maliyet							
Tespitler	İş birliği yapılabilecek kurum/kuruluş azlığı						
İhtiyaçlar	Kuruluşların maddi ve manevi desteği						

### Eylemler

No	Eylem İfadesi	Eylem Sorumlusu	Eylem Tarihi
2.1.	Kurumlarla iletişime geçip iş birliği sağlanması	Okul İdaresi	Tüm Sene

## Sorun Alanı 21. Kurum Kültürü

### Performans Göstergeleri

PG. No	Performans Göstergesi	Mevcut	Hedef				
		2018	2019	2020	2021	2022	2023
PG. 2.1.	Veli toplantı sayısı	2	1	2	2	2	2
PG. 2.2.	Veli toplantılarına davet edilen veli sayısı	1272	1272	1285	1285	1285	1285
PG. 2.3.	Veli toplantılarına katılan veli sayısı	1000	1000	1050	1100	1200	1250
PG. 2.4.	Veli toplantılarına katılan veli oranı	78,61	78,61	80	84	87	90
PG. 2.5.	Velilere yönelik düzenlenen eğitim sayısı	5	6	7	8	10	10
<b>Koordinatör</b>	Stratejik Plan Ekibi						
<b>Birim</b>	Okul İdaresi, Öğretmenler						
<b>İşbirliği Yapılacak Birim</b>	1. Sınıf Öğretmenleri 2. Veliler 3. İlgili müdür yardımcısı						
<b>Riskler</b>	1. Çalışan velilerin toplantıya katılmaması.						
<b>Stratejiler</b>	1. Her dönem veli toplantıları düzenlemek 2. Velilere yönelik eğitim düzenlemek						
<b>Maliyet</b>	100						
<b>Tespitler</b>	1. Velilerin çoğunluğunun toplantılara katılmış olmaları 2. Velilere yönelik eğitimlerin düzenlenmiş olması						
<b>İhtiyaçlar</b>	1. Veli toplantı sayısını arttırmak.						



## Eylemler

No	Eylem İfadesi	Eylem Sorumlusu	Eylem Tarihi
2.1.	Her dönem veli toplantıları düzenlemek	Rehberlik Servisi Sınıf Öğretmenleri	Ekim-Şubat-Mayıs
2.2.	Velilere yönelik eğitici faaliyetlere devam etmek	Rehberlik Servisi Sınıf Öğretmenleri	Ekim-Şubat-Mayıs

## Sorun Alanı 22. Akademik Başarı

### Performans Göstergeleri

PG. No	Performans Göstergesi	Mevcut	Hedef				
		2018	2019	2020	2021	2022	2023
PG. 2.1.	Sınıflara göre yabancı dil yılsonu not ortalaması	87	87	90	92	95	97
Koordinatör	Stratejik Plan Ekibi						
Birim	İngilizce Öğretmenleri						
İşbirliği Yapılacak Birim	İngilizce Zümresi						
Riskler	Öğrencinin istekli olmayışı						
Stratejiler	İngilizce eğitimi için gerekli malzemelerin alınması sağlanacak						
Maliyet	800						
Tespitler	Velilerin öğrencilerin yabancı dil öğrenmesi konusunda okulu destekleyici tavır alması.						
İhtiyaçlar	Öğrenciyi motive edici materyallerin alınması ve tekniklerin uygulanması.Yabancı dil kurslarının açılması.						

### Eylemler

No	Eylem İfadesi	Eylem Sorumlusu	Eylem Tarihi
2.1.	Okulda yabancı dil kurslarının açılması	Okul İdaresi, İngilizce Öğretmenleri	Tüm Sene

## Sorun Alanı 23. Bilimsel, Kültürel, Sanatsal ve Sportif Faaliyetler

### Performans Göstergeleri

PG. No	Performans Göstergesi	Mevcut	Hedef				
		2018	2019	2020	2021	2022	2023
PG. 2.1.	Yürütülen sanatsal faaliyet sayısı	2	2	3	3	4	4
PG. 2.2.	Yürütülen sanatsal faaliyetlere katılan öğrenci sayısı	98	100	110	120	130	150
Koordinatör	Stratejik Plan Ekibi						
Birim	Görsel Sanatlar ve Teknoloji Tasarım Öğretmenleri						
İşbirliği Yapılacak Birim	1.Okul İdaresi 2.Öğretmenler						
Riskler	1. Yapılan sanatsal faaliyetlerin sergilenme sürecinde yaşanan sıkıntılar.						
Stratejiler	1.Yeteneği olan öğrencileri keşfetmek, yapılan çalışmalarını okulu ve ilçe bazında sergilemek.						
Maliyet	300						
Tespitler	1. Okulumuzda her sene sergi vb. etkinliklerin düzenleniyor oluşu.						
İhtiyaçlar	1. Faaliyetler için gerekli materyallerin alınması.						

### Eylemler

No	Eylem İfadesi	Eylem Sorumlusu	Eylem Tarihi
2.1.	Sergi, konser, dergi etkinliklerinin yaygınlaştırılması	Okul İdaresi, Tüm Öğretmenler	Tüm Sene

## Sorun Alanı 24. Kurum Kültürü

### Performans Göstergeleri

PG. No	Performans Göstergesi	Mevcut	Hedef				
		2018	2019	2020	2021	2022	2023
PG. 2.1.	Veli-okul ve öğrencilerle birlikte uygulanan faaliyet sayısı	2	2	3	4	4	4
Koordinatör	Stratejik Plan Ekibi						
Birim	Okul İdaresi, Öğretmenler						
İşbirliği Yapılacak Birim	1. Öğretmenler 2. Veliler 3. Okul Aile Birliği 4. İlgili müdür yardımcısı						
Riskler	1. Velilerin çoğunun çalışıyor olması nedeniyle faaliyetlere katılamaması.						
Stratejiler	1.Yılda "en az iki kere" Veli-okul ve öğrencilerle birlikte uygulanan faaliyet" düzenleme						
Maliyet	200						
Tespitler	1. Her yıl en az bir kere "Veli-okul ve öğrencilerle birlikte uygulanan faaliyet" düzenlendiği						
İhtiyaçlar	1. Düzenlenen faaliyetlerin sayısını arttırarak veli-öğrenci-öğretmen kaynaşmasını pekiştirmek.						

## Eylemler

No	Eylem İfadesi	Eylem Sorumlusu	Eylem Tarihi
2.1.	Her yıl en az bir kere veli-okul ve öğrencilerle birlikte yapılan faaliyetler düzenlenecek.	Sınıf Öğretmenleri Okul Aile Birliği Okul İdaresi	Ekim-Şubat-Mayıs

## TEMA III: KURUMSAL KAPASİTE

### Sorun Alanı 1. Memnuniyet

#### Performans Göstergeleri

PG. No	Performans Göstergesi	Mevcut	Hedef				
		2018	2019	2020	2021	2022	2023
PG. 3.1.	Öğrenci memnuniyet oranı	65	80	85	90	95	100
<b>Koordinatör</b>	Stratejik Plan Ekibi						
<b>Birim</b>	Okul İdaresi, Öğretmenler						
<b>İşbirliği Yapılacak Birim</b>	1. Öğretmenler 2. Okul Aile Birliği 3.İlgili müdür yardımcısı						
<b>Riskler</b>	1. Okul kültürünü benimsemeyen az da olsa öğrenci bulunması.						
<b>Stratejiler</b>	1MEB İlköğretim kurumları yönetmeliği doğrultusunda okulunu seven ve benimseyen derslerinde başarılı öğrenciler yetiştirmek.						
<b>Maliyet</b>	0						
<b>Tespitler</b>	1.Öğrencilerin büyük bir bölümünün kurumdan memnun oldukları görüldü.						

<b>İhtiyaçlar</b>	1. Öğrencilerin ilgi ve istekleri doğrultusunda daha aktif ve etkinliklerle dolu eğitim vermeye devam etmek.
-------------------	--

## Eylemler

No	Eylem İfadesi	Eylem Sorumlusu	Eylem Tarihi
3.1.	Öğretmenlerin sevecen bir şekilde ve eşitlik ilkesine önem vererek öğrencilerine ders anlatması.	Okul İdaresi, Tüm Öğretmenler	Yıl Boyunca

## Sorun Alanı 2. Fiziki Yapı

### Performans Göstergeleri

PG. No	Performans Göstergesi	Mevcut	Hedef				
		2018	2019	2020	2021	2022	2023
PG. 3.1.	Bilimsel, kültürel, sanatsal ve sportif faaliyetler için düzenleme yapılan alan sayısı	6	6	7	7	8	8
<b>Koordinatör</b>	Stratejik Plan Ekibi						
<b>Birim</b>	Okul İdaresi, Öğretmenler						
<b>İşbirliği Yapılacak Birim</b>	1. Öğretmenler 2. Okul Aile Birliği 3.İlgili müdür yardımcısı						
<b>Riskler</b>	1.Öğrencilerin faaliyetlerde istenilen başarıyı gösterememeleri.						
<b>Stratejiler</b>	1Bu faaliyetlerin daha çok öğrenciyle yapılabilmesi için düzenlenen alan sayısının artırılması.						
<b>Maliyet</b>							
<b>Tespitler</b>	1.Bu faaliyetlerin yapılabildiği alanlar olduğu görülmüştür.						

<b>İhtiyaçlar</b>	1. Bu alanların sayısının artırılması ve kullanılacak malzemelerin temin edilmesi.
-------------------	--

### Eylemler

No	Eylem İfadesi	Eylem Sorumlusu	Eylem Tarihi
3.1.	Beceri atölyesi kurulması	Okul Yönetimi	Dönem Başı

### Sorun Alanı 3. Eğitim Ortamları

### Performans Göstergeleri

PG. No	Performans Göstergesi	Mevcut	Hedef				
		2018	2019	2020	2021	2022	2023
PG. 3.1.	Çevre güvenliği için yapılan faaliyet sayısı	0	1	2	3	4	5
PG. 3.2.	Çevre güvenliği için yapılan faaliyetlere katılan öğrenci oranı	0	10	15	30	40	50
PG. 3.3.	Çevre güvenliği için yapılan faaliyetlere katılan veli oranı	0	8	10	12	15	17
PG. 3.4.	Okullarda özel güvenlik elemanının varlığı (0-1)	1	1	1	1	1	1
<b>Koordinatör</b>	Stratejik Plan Ekibi						
<b>Birim</b>	Okul İdaresi, Öğretmenler						
<b>İşbirliği Yapılacak Birim</b>	1. Öğretmenler 2. Okul Aile Birliği 3.İlgili müdür yardımcısı						
<b>Riskler</b>	1.Çevrenin kalabalık olması 2.Deprem bölgesi olması						
<b>Stratejiler</b>	1.Öğrencilerin,velilerin ve çalışanların çevreyle ilgili bilgilendirilmesi sağlanacak						
<b>Maliyet</b>	0						
<b>Tespitler</b>	1.Çevrenin kalabalık ve trafik yoğunluğu olan bir bölge olduğu 2.Öğrencilerin çevreyle ilgili bilgilendiriliyor olması						
<b>İhtiyaçlar</b>	1. Çevreyle ilgili her zaman öğrencilerin bilgilendirilmesi gerektiği						

## Eylemler

No	Eylem İfadesi	Eylem Sorumlusu	Eylem Tarihi
3.1.	Çevre güvenliği semineri düzenlenmesi	Rehberlik	Her yıl Eylül Ayında

## Sorun Alanı 4.Yönetim ve Organizasyon

### Performans Göstergeleri

PG. No	Performans Göstergesi	Mevcut	Hedef				
		2018	2019	2020	2021	2022	2023
PG. 3.1.	Her dönem için faaliyet raporu düzenlenmesi (0-1)	1	1	1	1	1	1
PG. 3.2.	İSG kapsamında yapılan tatbikat düzenleme sayısı	3	3	4	4	5	5
PG. 3.3.	İSG kapsamında yapılan eğitimlere katılan öğretmen oranı	100	100	100	100	100	100
<b>Koordinatör</b>	Stratejik Plan Ekibi						
<b>Birim</b>	Okul İdaresi						
<b>İşbirliği Yapılacak Birim</b>	1. Öğretmenler 2. Okul Aile Birliği 3.İlgili müdür yardımcısı						
<b>Riskler</b>	1. Bölgenin deprem bölgesi olması						
<b>Stratejiler</b>	1. İSG kapsamındaki tüm çalışmalarını okul genelindeki personele uygulamak.						
<b>Maliyet</b>	0						
<b>Tespitler</b>	1. İş Güvenliği kapsamın gerekli çalışmaların ve düzenlemelerin yapıldığı						
<b>İhtiyaçlar</b>	1. Her zaman iş güvenliği kurallarının hatırlanması için faaliyetlerin devam ettirilmesi						



## Eylemler

No	Eylem İfadesi	Eylem Sorumlusu	Eylem Tarihi
3.1.	İSG Panoları hazırlanması, öğrenci ve öğretmenlerin bilinçlendirilmesi,etkinliklere devam edilmesi.	Okul Yönetimi	Her yıl dönem boyunca

## Sorun Alanı 5.Derslikler

### Performans Göstergeleri

PG. No	Performans Göstergesi	Mevcut	Hedef				
		2018	2019	2020	2021	2022	2023
PG. 3.1.	Derslik başına düşen öğrenci sayısı	35	35	33	30	30	30
<b>Koordinatör</b>	Stratejik Plan Ekibi						
<b>Birim</b>	Okul İdaresi						
<b>İşbirliği Yapılacak Birim</b>	1. Okul Yönetimi 2. Okul Aile Birliği 3.İlgili müdür yardımcısı						
<b>Riskler</b>	1.Adres kayıt bölgesine beklenenden daha fazla göç olması.						
<b>Stratejiler</b>	1.Kayıtlarda İlçe MEM 'in gönderdiği adrese dayalı listenin baz alınması.						
<b>Maliyet</b>							
<b>Tespitler</b>	1.Derslik başına düşen öğrenci sayısının beklenenden fazla olduğu.						
<b>İhtiyaçlar</b>	1. Ek derslik açılması.						

### Eylemler

No	Eylem İfadesi	Eylem Sorumlusu	Eylem Tarihi
3.1.	Adres kayıt bölgesi doğrultusunda hareket etmek	Okul Yönetimi	Her yıl dönem boyunca

## Sorun Alanı 6.Taşımali Eğitim

### Performans Göstergeleri

PG. No	Performans Göstergesi	Mevcut	Hedef				
		2018	2019	2020	2021	2022	2023
PG. 3.1.	Taşımali Eğitim Hizmetlerinden Faydalanan Öğrenci Sayısı	12	10	8	6	5	5
Koordinatör	Stratejik Plan Ekibi						
Birim	Okul İdaresi						
İşbirliđi Yapılacak Birim	1. Okul Yönetimi 2. Okul Aile Birliđi 3.İlgili müdür yardımcısı						
Riskler	1. Trafik yoğunluđunda öğrencilerin zamanında yetişememesi.						
Stratejiler	1. Taşımali eğitimin sağlıklı devamı için ilgili denetimlerin sağlanması.						
Maliyet	0						
Tespitler	1. Okulumuz özel eğitim sınıfı için taşımali eğitim hizmeti devam etmektedir.						
İhtiyaçlar	1. Düzenli denetim						

### Eylemler

No	Eylem İfadesi	Eylem Sorumlusu	Eylem Tarihi
3.1.	Tüm özel eğitim öğrencilerimizin taşımali servisten faydalanmasını sağlamak	Okul Yönetimi	Her yıl dönem boyunca

## Sorun Alanı 7.Mali Yapı

### Performans Göstergeleri

PG. No	Performans Göstergesi	Mevcut	Hedef				
		2018	2019	2020	2021	2022	2023
PG. 3.1.	Enerji verimliliğine yönelik yapılan faaliyet sayısı	1	1	2	3	4	5
Koordinatör	Stratejik Plan Ekibi						
Birim	Okul İdaresi, Öğretmenler						
İşbirliği Yapılacak Birim	1. Okul Yönetimi 2. Okul Aile Birliği 3.İlgili müdür yardımcısı						
Riskler	1. Yapılan faaliyetlerin daha sonra uygulama aşamasında bazı öğrenciler tarafından verimli şekilde uygulanmaması.						
Stratejiler	1. Her eğitim-öğretim yılında Enerji Verimliliğine yönelik faaliyet yapılacaktır.						
Maliyet							
Tespitler	1. Enerji verimliliğine yönelik yapılan faaliyetler mevcuttur.						
İhtiyaçlar	1. Enerji verimliliğine yönelik faaliyetlerin devamlılığı sağlanmalıdır.						

### Eylemler

No	Eylem İfadesi	Eylem Sorumlusu	Eylem Tarihi
3.1.	Enerji verimliliğine yönelik seminer düzenlenmesi	Okul Yönetimi, Rehberlik	Her yıl dönem boyunca

## Sorun Alanı 8.Mali Yapı

### Performans Göstergeleri

PG. No	Performans Göstergesi	Mevcut	Hedef				
		2018	2019	2020	2021	2022	2023
PG. 3.1.	Okulun gelirlerinin giderleri karşılama oranı	100	100	100	100	100	100
<b>Koordinatör</b>	Stratejik Plan Ekibi						
<b>Birim</b>	Okul İdaresi, Okul Aile Birliği						
<b>İşbirliği Yapılacak Birim</b>	1. Okul Yönetimi 2. Okul Aile Birliği 3.İlgili müdür yardımcısı						
<b>Riskler</b>	1. Paydaşların mali yönden yeterli desteği vermemeleri.						
<b>Stratejiler</b>	1. Okul Aile Birliğinin de işbirliği ile her velinin okulumuzu sahiplenmesi sağlanacaktır.						
<b>Maliyet</b>							
<b>Tespitler</b>	1. Gelirlerin Giderleri karşıladığı görülmektedir.						
<b>İhtiyaçlar</b>	1. Okul Aile Birliği mevcut mali yapıyı destekleyici çalışmalar yapması.						

### Eylemler

No	Eylem İfadesi	Eylem Sorumlusu	Eylem Tarihi
3.1.	Eğitime katkı paylarının gönüllülük esasına göre teşvik edilmesi	Okul Yönetimi	Her yıl dönem boyunca

## Sorun Alanı 9.Eğitim Ortamları

### Performans Göstergeleri

PG. No	Performans Göstergesi	Mevcut	Hedef				
		2018	2019	2020	2021	2022	2023
PG. 3.1.	Kamera sayısı	16	16	16	16	18	20
<b>Koordinatör</b>	Stratejik Plan Ekibi						
<b>Birim</b>	Okul İdaresi						
<b>İşbirliği Yapılacak Birim</b>	1. Okul Yönetimi 2. Okul Aile Birliği 3. İlgili müdür yardımcısı						
<b>Riskler</b>	1. Kameraların bozulması. 2. Her alanın gözlenememesi						
<b>Stratejiler</b>	1.Okul güvenliği için her noktayı görebilecek şekilde kameraların takılmasının sağlanması. 2. Bozulan kameraların tamir ettirilmesi, gerekiyorsa yenisinin takılması						
<b>Maliyet</b>	200						
<b>Tespitler</b>	1.Yeterli sayıda kamera olması						
<b>İhtiyaçlar</b>	1. Kamera kontrollerinin periyodik sağlanması						

## Eylemler

No	Eylem İfadesi	Eylem Sorumlusu	Eylem Tarihi
3.1.	Kamera kontrollerinin yıl boyunca yapılması.	Okul Yönetimi	Her yıl dönem boyunca

## Sorun Alanı 10. Teknolojik Altyapı

### Performans Göstergeleri

PG. No	Performans Göstergesi	Mevcut	Hedef				
		2018	2019	2020	2021	2022	2023
PG. 3.1.	Kullanıma sunulan bilgisayar sayısı	38	40	43	46	50	52
<b>Koordinatör</b>	Stratejik Plan Ekibi						
<b>Birim</b>	Okul İdaresi						
<b>İşbirliği Yapılacak Birim</b>	1. Okul Yönetimi 2. Okul Aile Birliği 3.İlgili müdür yardımcısı						
<b>Riskler</b>	1. Bilgisayarların çevre şartlarından (toz vb.) bozulması						
<b>Stratejiler</b>	1. Bilgisayar sayısını arttırmak						
<b>Maliyet</b>	10.000						
<b>Tespitler</b>	1.Bilgisayarların bazılarının yenilenmesi gerektiği						
<b>İhtiyaçlar</b>	1. Bozulan bilgisayarların yerine yenilerinin alınması.						

## Eylemler

No	Eylem İfadesi	Eylem Sorumlusu	Eylem Tarihi
3.1.	Bilgisayar kapasitesinin artırılması	Okul Yönetimi	Her yıl dönem boyunca

## Sorun Alanı 11.Öğrenci Kayıt Süreçleri

### Performans Göstergeleri

PG. No	Performans Göstergesi	Mevcut	Hedef				
		2018	2019	2020	2021	2022	2023
PG. 3.1.	Okul internet sitesindeki bilgilerin güncel tutulması. (0-1)	1	1	1	1	1	1
<b>Koordinatör</b>	Stratejik Plan Ekibi						
<b>Birim</b>	Okul İdaresi						
<b>İşbirliği Yapılacak Birim</b>	1. Okul Yönetimi 2. Kayıt komisyonu 3.İlgili müdür yardımcısı						
<b>Riskler</b>	1. Tüm velilerin zamanında web sitesine girip güncel bilgilere erişimlerinin mümkün olmaması.						
<b>Stratejiler</b>	1. Okul web sitesinin her zaman güncel tutulması						
<b>Maliyet</b>	0						
<b>Tespitler</b>	1. Okul web sitesinin güncel takibinin yapıldığı gözlemlenmektedir.						
<b>İhtiyaçlar</b>	1. Web sitesinin velilerce aktif olarak takip edilmesi.						



## Eylemler

No	Eylem İfadesi	Eylem Sorumlusu	Eylem Tarihi
3.1.	Eğitim öğretim süresince takibinin yapılması.	İlgili Müdür Yardımcısı	Her yıl dönem boyunca

## Sorun Alanı 12.Yerel - Ulusal ve Uluslararası Projeler

### Performans Göstergeleri

PG. No	Performans Göstergesi	Mevcut	Hedef				
		2018	2019	2020	2021	2022	2023
PG. 3.1.	Okul sağlığı ve hijyen konusunda yürütülen faaliyet sayısı	3	3	5	6	7	8
Koordinatör	Stratejik Plan Ekibi						
Birim	Okul sağlığı ve Hijyenik Okullar Komisyonu						
İşbirliği Yapılacak Birim	1. Okul Yönetimi 2. Okul Sağlığı komisyonu 3.İlgili müdür yardımcısı						
Riskler	1. Bazı velilerin öğrencisinin faaliyete katılmasına olumlu bakmaması.						
Stratejiler	1. Okul sağlığı ve hijyen konusunda sık sık faaliyetler yapılacak						
Maliyet	100						
Tespitler	1. Okul sağlığı ve hijyen konusunda faaliyet yapıldığı						

<b>İhtiyaçlar</b>	1.Bu faaliyetlerin daha çok öğrencinin katılımıyla yapılarak farkındalığın artırılması.
-------------------	---

## Eylemler

No	Eylem İfadesi	Eylem Sorumlusu	Eylem Tarihi
3.1.	Okul sağlığı ve hijyen ile ilgili panolar hazırlanıp, eğitimler verilmesi,etkinlikler yapılması.	İlgili Öğretmenler	Her yıl dönem boyunca

## Sorun Alanı 13.Yönetim ve Organizasyon

### Performans Göstergeleri

PG. No	Performans Göstergesi	Mevcut	Hedef				
		2018	2019	2020	2021	2022	2023
PG. 3.1.	Okul web sitesinde yapılan duyuru sayısı	25	35	45	55	65	70
<b>Koordinatör</b>	Stratejik Plan Ekibi						
<b>Birim</b>	İlgili Müdür Yardımcısı						
<b>İşbirliği Yapılacak Birim</b>	1. Okul Yönetimi 2. Web sitesini düzenleme Komisyonu 3.İlgili müdür yardımcısı						
<b>Riskler</b>	1. İstenen zamanda duyurunun okunmaması. 2.Web komisyonun iş yoğunluğunun olması						
<b>Stratejiler</b>	1.Tüm duyuruları web sitemizden yapmak						
<b>Maliyet</b>	0						

<b>Tespitler</b>	1. Web sitelerinin takip sayısının azımsanmayacak kadar çok olduğu
<b>İhtiyaçlar</b>	1. Web sitesi Komisyonundaki tüm görevli öğretmenlerin eşit şekilde görevlerini yapmaları.

## Eylemler

No	Eylem İfadesi	Eylem Sorumlusu	Eylem Tarihi
3.1.	Okuldaki tüm gelişmeleri paylaşarak duyuru sayısını maksimum seviyeye taşımak	İlgili Müdür Yardımcısı	Her yıl dönem boyunca

## Sorun Alanı 14. Yönetim ve Organizasyon

### Performans Göstergeleri

PG. No	Performans Göstergesi	Mevcut	Hedef				
		2018	2019	2020	2021	2022	2023
PG. 3.1.	Okul web sitesinde yapılan duyuruların ziyaret edilme sayısı	356	356	450	650	700	800
<b>Koordinatör</b>	Stratejik Plan Ekibi						
<b>Birim</b>	Okul İdaresi						
<b>İşbirliği Yapılacak Birim</b>	1. Okul Yönetimi 2. Web Sitesi Komisyonu 3.İlgili müdür yardımcısı						

<b>Riskler</b>	1. Tüm öğrenci ve velilerin siteyi ziyaret etmemeleri.
<b>Stratejiler</b>	1. Sitenin daha çok kişi tarafından ziyaret edilmesi sağlanacak
<b>Maliyet</b>	0
<b>Tespitler</b>	1.Web sitesinde duyuruların tamamının yapılmadığı.
<b>İhtiyaçlar</b>	1. Veli, öğrenci ve öğretmenlerin siteyi daha aktif kullanması.

### Eylemler

No	Eylem İfadesi	Eylem Sorumlusu	Eylem Tarihi
3.1.	Web sitesi Komisyonunun daha aktif çalışarak sitenin sürekli takibinin sağlanması	İlgili Müdür Yardımcısı	Her yıl dönem boyunca

### Sorun Alanı 15.İş Birlikleri

#### Performans Göstergeleri

PG. No	Performans Göstergesi	Mevcut	Hedef				
		2018	2019	2020	2021	2022	2023
PG. 3.1.	Üniversite, STK, yerel yönetim işbirliği ile düzenlenen eğitim ve çalışmaların sayısı.	1	1	3	4	4	5
PG. 3.2.	Üniversite, STK, yerel yönetim işbirliği ile düzenlenen eğitim ve çalışmalara katılan öğrenci oranı	12	12	15	21	29	32
PG. 3.3.	Üniversite, STK, yerel yönetim işbirliği ile düzenlenen eğitim ve	3	4	4	5	5	6

	çalıřmalara katılan öğretmen oranı						
<b>PG. 3.4.</b>	Üniversite, STK, yerel yönetim işbirlięi ile düzenlenen eğitim ve çalıřmalara katılan veli oranı	3	4	4	4	4	5
<b>Koordinatör</b>	Stratejik Plan Ekibi						
<b>Birim</b>	Üniversiteler						
<b>İşbirlięi Yapılacak Birim</b>	1. Okul Yönetimi 2. Sosyal Etkinlik komisyonu 3.İlgili müdür yardımcısı						
<b>Riskler</b>	1. Velilerin etkinliklere ilgi göstermemesi ve çocuklarını katılım yönünde teşvik etmemeleri.						
<b>Stratejiler</b>	1. Üniversite, STK, yerel yönetimler ile daha fazla işbirlięi yapılacaktır.						
<b>Maliyet</b>							
<b>Tespitler</b>	1. Üniversite, STK, yerel yönetimler ile işbirlięi yapıldığı						
<b>İhtiyaçlar</b>	1. Etkinliklere katılacak öğrenci sayısını arttırmak.						

## Eylemler

No	Eylem İfadesi	Eylem Sorumlusu	Eylem Tarihi
3.1.	Üniversite, STK, yerel yönetim işbirlięi ile düzenlenen eğitim ve çalıřmaları takip etmek	Okul Yönetimi, Tüm Öğretmenler	Her yıl dönem boyunca

## Sorun Alanı 16.Zümre ve Kurullar

### Performans Göstergeleri

PG. No	Performans Göstergesi	Mevcut	Hedef				
		2018	2019	2020	2021	2022	2023
PG. 3.1.	Zümre ve kurullarda alınan karar sayısı	110	110	115	118	120	125
PG. 3.2.	Zümre ve kurul kararlarının uygulanma oranı	85	85	90	95	100	100
<b>Koordinatör</b>	Stratejik Plan Ekibi						
<b>Birim</b>	Okul İdaresi						
<b>İşbirliği Yapılacak Birim</b>	1. Okul Yönetimi 2.İlgili müdür yardımcısı						
<b>Riskler</b>	1. Bazı zümrelerde alınan kararların uygulanamaması.						
<b>Stratejiler</b>	1. Okulumuzda yapılan zümre toplantılarında öğrencilerimizin eğitim kalitelerinin artırılmasına yönelik kararların alınması.						
<b>Maliyet</b>	0						
<b>Tespitler</b>	1.Zümre toplantılarında alınan kararların uygulandığı.						
<b>İhtiyaçlar</b>	1. Tüm öğretmenlerin bu toplantılara eksiksiz katılım sağlamaları.						

### Eylemler

No	Eylem İfadesi	Eylem Sorumlusu	Eylem Tarihi
3.1.	Toplantı ve sözlü zümrelerin sayısını arttırmak.	Okul Yönetimi, Tüm Öğretmenler	Her Dönem Başı

## TEMA 4 İNSAN KAYNAKLARI

### Sorun Alanı 1.Mesleki Yeterlilik (Diğer Personel)

#### Performans Göstergeleri

PG. No	Performans Göstergesi	Mevcut	Hedef				
		2018	2019	2020	2021	2022	2023
PG. 4.1.	Alanıyla ilgili eğitim alan personel sayısı(kadrolu-kadrosuz)	66	66	66	66	66	66
PG. 4.2.	Alanıyla ilgili eğitim alan personelin tüm personele oranı (kadrolu-kadrosuz)	95	95	98	98	99	100
<b>Koordinatör</b>	Stratejik Plan Ekibi						
<b>Birim</b>	Okul İdaresi						
<b>İşbirliği Yapılacak Birim</b>	1. Okul Yönetimi 2. İlgili müdür yardımcısı						
<b>Riskler</b>	1. Ücretli öğretmenlerde alan eğitimi almamış kişilerin bulunması.						
<b>Stratejiler</b>	1. Alan eğitimi almayan öğretmen olması halinde eğitimlerle desteklenmesi						
<b>Maliyet</b>	0						
<b>Tespitler</b>	1. Öğretmenlerimizin %95inin alanıyla ilgili eğitim aldığı görülmüştür..						
<b>İhtiyaçlar</b>	1. Tüm derslerin kadrolu öğretmenler tarafından verilmesini sağlamak.						

#### Eylemler

No	Eylem İfadesi	Eylem Sorumlusu	Eylem Tarihi
4.1.	Öğretmenlerin alanlarıyla ilgili hizmet içi seminerler almasını	Okul Yönetimi	Her yıl dönem boyunca

	teşvik etmek.		
--	---------------	--	--

## Sorun Alanı 2.Norm Durumu (Diğer Personel)

### Performans Göstergeleri

PG. No	Performans Göstergesi	Mevcut	Hedef				
		2018	2019	2020	2021	2022	2023
PG. 4.1.	Yardımcı hizmetler sınıfı personel sayısı (kadrolu-kadrosuz)	7	7	7	7	7	7
PG. 4.2.	Yardımcı hizmetler sınıfı personel ihtiyacı karşılanma oranı (kadrolu-kadrosuz)	100	100	100	100	100	100
<b>Koordinatör</b>	Stratejik Plan Ekibi						
<b>Birim</b>	1.Okul İdaresi 2. Okul Aile Birliği						
<b>İşbirliği Yapılacak Birim</b>	1. Okul Yönetimi 2.İlgili Müdür Yardımcısı						
<b>Riskler</b>	1.Mevcut çalışan sayımızın düşmesi						
<b>Stratejiler</b>	1.İŞKUR aracılığıyla daha çok personel çalıştırmak						
<b>Maliyet</b>	15.000						
<b>Tespitler</b>	1. 7 çalışanın olduğu						
<b>İhtiyaçlar</b>	1. Mevcut yardımcı hizmetler sınıfı personel sayımız yeterlidir.						

### Eylemler

No	Eylem İfadesi	Eylem Sorumlusu	Eylem Tarihi
4.1.	İŞKUR vb kurumlar aracılığıyla personel takviyesi yapmak	Okul Yönetimi	Her yıl dönem boyunca



### Sorun Alanı 3.Hizmetiçi (Öğretmen Niteliği)

#### Performans Göstergeleri

PG. No	Performans Göstergesi	Mevcut	Hedef				
		2018	2019	2020	2021	2022	2023
PG. 4.1.	Öğretmen başına düşen hizmet içi eğitim saati	22	22	23	25	26	27
Koordinatör	Stratejik Plan Ekibi						
Birim	Okul İdaresi						
İşbirliği Yapılacak Birim	1. Okul Yönetimi 2.İlgili müdür yardımcısı						
Riskler	1. Okuldaki ders ve faaliyetlerin aksaması.						
Stratejiler	1. Öğretmenleri olabildiğince hizmet içi eğitim seminerlerinden faydalanmasını sağlamak.						
Maliyet	0						
Tespitler	1.Yeteri derecede hizmet içi eğitimden yararlanılmaktadır.						
İhtiyaçlar	1. Öğretmenlerin eğitimlere katılımı konusunda teşvik edilmesi.						

#### Eylemler

No	Eylem İfadesi	Eylem Sorumlusu	Eylem Tarihi
4.1.	İl içi ve İl dışındaki hizmetiçi eğitim faaliyetlerine yönlendirmek	Okul Yönetimi	Her yıl dönem boyunca

## Sorun Alanı 4.Mesleki Yeterlilikler (Öğretmen Niteliği)

### Performans Göstergeleri

PG. No	Performans Göstergesi	Mevcut	Hedef				
		2018	2019	2020	2021	2022	2023
PG. 4.1.	Temel İlk Yardım eğitimi almış personel sayısı	5	5	7	10	13	15
PG. 4.2.	Lisansüstü eğitim (Tezli-Tezsiz) yapan öğretmen sayısı	9	9	10	11	11	12
PG. 4.3.	Kurumda dil tazminatı alan personel sayısı	0	0	1	2	3	4
PG. 4.4.	Hizmetiçi Eğitim faaliyetlerine katılan öğretmen sayısı	62	62	63	64	65	65
<b>Koordinatör</b>	Stratejik Plan Ekibi						
<b>Birim</b>	Okul İdaresi						
<b>İşbirliği Yapılacak Birim</b>	1. Okul Yönetimi 2.İlgili Müdür Yardımcısı						
<b>Riskler</b>	1. Yeterli sayıda ilkyardım eğitimi almayan personelin bulunması						
<b>Stratejiler</b>	1.Öğretmenlerin lisansüstü eğitim yapmaları teşvik edilecek						
<b>Maliyet</b>							
<b>Tespitler</b>	1.Lisansüstü eğitim yapan öğretmen sayısının 9 olduğu tespit edildi.						
<b>İhtiyaçlar</b>	1. Daha çok öğretmenin lisansüstü eğitim almaları gerektiği						

## Eylemler

No	Eylem İfadesi	Eylem Sorumlusu	Eylem Tarihi
4.1.	Öğretmenler Lisansüstü eğitim yapmaları için teşvik edilecekler	Okul Yönetimi	Her yıl dönem boyunca
4.2.	Öğretmenlerin ilk yardım eğitimi almaları sağlanacak	Okul Yönetimi	Her yıl dönem boyunca

## Sorun Alanı 5.Memnuniyet (Öğretmen Niteliği)

### Performans Göstergeleri

PG. No	Performans Göstergesi	Mevcut	Hedef				
		2018	2019	2020	2021	2022	2023
PG. 4.1.	Uygulanan veli anketleri sonucu veli memnuniyet oranı	55	60	65	75	85	95
PG. 4.2.	Öğretmenlerin motivasyonunu arttırmaya yönelik yapılan faaliyetlerin sayısı	3	3	4	5	6	7
PG. 4.3.	Öğretmenlerin motivasyonunu arttırmaya yönelik yapılan faaliyetlere katılan öğretmen sayısı	53	53	55	58	62	65
<b>Koordinatör</b>	Stratejik Plan Ekibi						
<b>Birim</b>	Okul İdaresi						
<b>İşbirliği Yapılacak Birim</b>	1. Okul Yönetimi 2.İlgili müdür yardımcısı 3.Okul Aile Birliği 4.Gezi Komisyonu 5.Öğretmenler						
<b>Riskler</b>	1. Geziye ,yemeğe v.b. etkinliklere gidileceği zaman, bazı öğretmenlerin müsait olamaması.						
<b>Stratejiler</b>	1. Öğretmenlerin motivasyonunu arttırmaya yönelik faaliyetler yapılacak						
<b>Maliyet</b>	100						
<b>Tespitler</b>	1Yapılan faaliyetlerin öğretmenler arasındaki iletişimi güçlendirdiği,mutlu ettiği görüldü.						
<b>İhtiyaçlar</b>	1. Daha sık faaliyet yaparak öğretmenlerin motivasyonunu sürekli yüksek tutmak.						

## Eylemler

No	Eylem İfadesi	Eylem Sorumlusu	Eylem Tarihi
4.1.	Öğretmenlerin motivasyonunu arttırmaya yönelik il dışı geziler düzenlenecek.	Okul Yönetimi	Her yıl dönem boyunca
4.2.	. Öğretmenlerin motivasyonunu arttırmaya yönelik Tüm okul çalışanlarıyla birlikte kahvaltılar yapılacak .	Okul Yönetimi	Her yıl dönem boyunca

## Sorun Alanı 6.Norm Durumu(Öğretmen Niteliği)

### Performans Göstergeleri

PG. No	Performans Göstergesi	Mevcut	Hedef				
		2018	2019	2020	2021	2022	2023
PG.4.1.	Öğretmenlerin kurumda ortalama çalışma süresi(haftalık saat)	22	22	24	24	26	26
Koordinatör	Stratejik Plan Ekibi						
Birim	Okul İdaresi						
İşbirliği Yapılacak Birim	1. Okul Yönetimi 2.İlgili müdür yardımcısı 3.Öğretmenler						
Riskler	1.Ders saatlerinin artmasıyla öğretmenlerin motivasyonlarının düşmesi .						
Stratejiler	1. Öğretmen motivasyonu yüksek tutulacak etkinlikler yapılması.						
Maliyet	0						
Tespitler	1. Öğretmenlerin çalışma saatlerinden memnun oldukları.						
İhtiyaçlar	1. Tayinler sebebiyle oluşan eksik normlara öğretmen istenmesi.						

### Eylemler

No	Eylem İfadesi	Eylem Sorumlusu	Eylem Tarihi
4.1.	Öğretmenlerin motivasyonunu arttırmaya yönelik il dışı geziler düzenlenecek.	Okul Yönetimi	Her yıl dönem boyunca

## Sorun Alanı 7. Hizmetici(Yönetici Niteliği)

### Performans Göstergeleri

PG. No	Performans Göstergesi	Mevcut	Hedef				
		2018	2019	2020	2021	2022	2023
PG. 4.1.	Yönetici başına düşen hizmetçi eğitim saati(haftalık saat)	2	2	2	3	4	5
Koordinatör	Stratejik Plan Ekibi						
Birim	Okul İdaresi						
İşbirliği Yapılacak Birim	1. Okul Yönetimi 2.İlgili Müdür Yardımcısı						
Riskler	1. Hizmetçi eğitimlerden dolayı okuldaki işlerin aksaması.						
Stratejiler	1. Eğitimlerin dönüşümlü olarak kullanılması.						
Maliyet	0						
Tespitler	1. Yönetici başına düşen hizmet içi eğitimler daha çok olmalı.						
İhtiyaçlar	1. Yöneticilerin ihtiyaçları olan konularda hizmetçi seminer almaları.						

### Eylemler

No	Eylem İfadesi	Eylem Sorumlusu	Eylem Tarihi
4.1.	Okul yöneticilerinin her dönemde en az 2 hizmetçi seminerine katılmaları sağlanacak.	Okul Yönetimi	Her yıl dönem boyunca

## Sorun Alanı 8.Mesleki Yeterlilikler(Yönetici Niteliği)

### Performans Göstergeleri

PG. No	Performans Göstergesi	Mevcut	Hedef				
		2018	2019	2020	2021	2022	2023
PG. 4.1.	Lisansüstü eğitim (Tezli-Tezsiz) yapan Yönetici sayısı	2	2	3	3	4	4
Koordinatör	Stratejik Plan Ekibi						
Birim	Üniversiteler						
İşbirliği Yapılacak Birim	1. Okul Yönetimi 2.İlgili Müdür Yardımcısı						
Riskler	1. Lisans üstü eğitim sürecinde idarecilerin okul yönetiminde aksaklıklar yaşamaları.						
Stratejiler	1.Lisansüstü eğitim almaları teşvik edilecek.						
Maliyet							
Tespitler	1. İki yönetici lisansüstü eğitim almış						
İhtiyaçlar	1. Üniversitelerin lisansüstü eğitim için hedef kitleye yönelik teşvik çalışmaları yapması						



## Eylemler

No	Eylem İfadesi	Eylem Sorumlusu	Eylem Tarihi
4.1.	İdarecilerin lisanüstü eğitim almaları teşvik edilecek	Okul Yönetimi	Her yıl dönem boyunca

Okulumuzla İlgili Üç Tema, Alt Başlık, Sorun Alanları, Göstergeler, 2019 yılı Değerleri Toplu Olarak Aşağıda Gösterilmiştir.

TEMA	ALT BAŞLIK	SORUN ALANI	GÖSTERGE	2019
ERİŞİM	DEVAM DEVAMSIZLIK	Öğrenci devamsızlığı	Sürekli Devamsız durumunda olan (Sisteme kayıtlı olduğu halde okula devam etmeyen) öğrenci sayısı	12
ERİŞİM	DEVAM DEVAMSIZLIK	Öğrenci devamsızlığı	20 gün ve üzeri devamsız (Özürlü özürsüz dâhil) öğrenci sayısı	15
ERİŞİM	OKULLAŞMA	Kayıt bölgesindeki çocukların kayıt durumu	Adrese dayalı kayıt sisteminde okul kayıt bölgesinde bulunan öğrenci sayısı	326
ERİŞİM	OKULLAŞMA	Kayıt bölgesindeki çocukların kayıt durumu	Adrese Dayalı Kayıt Sistemindeki öğrencilerden kesin kayıtları yapılan öğrenci oranı	100
ERİŞİM	OKULLAŞMA	Kayıt bölgesindeki çocukların kayıt durumu	Adrese Dayalı Kayıt Sistemindeki öğrencilerden kesin kayıtları yapılan öğrenci sayısı	326
ERİŞİM	ÖZEL EĞİTİM	Özel Eğitime ihtiyaç duyan bireylerin eğitimi.	Tanılamaya yönlendirilen öğrenci sayısı.	2
ERİŞİM	ÖZEL EĞİTİM	Özel Eğitime ihtiyaç duyan bireylerin eğitimi.	Destek eğitiminden faydalanan öğrenci oranı	1,18
ERİŞİM	ÖZEL EĞİTİM	Özel Eğitime ihtiyaç duyan bireylerin eğitimi.	Destek eğitiminden faydalanan öğrenci sayısı	15
ERİŞİM	ULAŞIM	Servis Hizmetleri	Okula servisle gelen öğrenci sayısı	282

<b>ERİŞİM</b>	ULAŞIM	Servis Hizmetleri	Okula servisle gelen öğrenci oranı	22,17
<b>ERİŞİM</b>	ULAŞIM	Taşımali eğitim ve servis hizmetlerinin geliştirilmesi	Taşımali eğitimden yararlanan öğrenci sayısı	12
<b>ERİŞİM</b>	ULAŞIM	Taşımali eğitim ve servis hizmetlerinin geliştirilmesi	Taşımali eğitimden yararlanan öğrenci oranı	1
<b>ERİŞİM</b>	YABANCI ÖĞRENCİLER	Okulda bulunan yabancı uyruklu öğrencilerin eğitimi	Yabancı uyruklu öğrenci sayısı.	34
<b>ERİŞİM</b>	YABANCI ÖĞRENCİLER	Yabancı uyruklu öğrencilerin okula devamu	Yabancı öğrencilerin devam oranı	100
<b>ERİŞİM</b>	YABANCI ÖĞRENCİLER	Yabancı öğrencilerin uyumu	Okulda bulunan yabancı uyruklu öğrencilerden oryantasyon eğitimi alanların sayısı	11
<b>ERİŞİM</b>	YABANCI ÖĞRENCİLER	Yabancı öğrencilerin uyumu	Okulda bulunan yabancı uyruklu öğrencilerden oryantasyon eğitimi alanların oranı	3,23
<b>ERİŞİM</b>	YÖNLENDİRME-REHBERLİK	Tanıtım ve yönlendirme ( Rehberlik)	Üst öğrenime yönelik okul tanıtımları ile ilgili yapılan faaliyet sayısı	5
<b>ERİŞİM</b>	YÖNLENDİRME-REHBERLİK	Tanıtım ve yönlendirme ( Rehberlik)	Üst öğrenime yönelik okul tanıtımları ile ilgili yapılan faaliyetlere katılan öğrenci sayısı	221
<b>ERİŞİM</b>	OKULLAŞMA	İlkokula Hazır bulunuşluk	İlkokul 1. sınıf öğrencilerinden en az 1 yıl okulöncesi eğitim almış olanların sayısı	-
<b>ERİŞİM</b>	OKULLAŞMA	İlkokula Hazır bulunuşluk	İlkokul 1. sınıf öğrencilerinden en az 1 yıl okulöncesi eğitim almış olanların oranı.	-
<b>KALİTE</b>	Öğrenci	Bursluluk ve Destek	Bursluluk sınavı sonuçlarında burs alan öğrenci oranı	60.31
<b>KALİTE</b>	Öğrenci	Akademik Başarı	Başarısızlık nedeniyle Sınıf tekrarı yapan öğrenci sayısı	0
<b>KALİTE</b>	Öğrenci	Akademik Başarı	Devamsızlık nedeniyle Sınıf tekrarı yapan öğrenci sayısı	7
<b>KALİTE</b>	Öğrenci	Akademik Başarı	Sınıf tekrarı oranları	0,94
<b>KALİTE</b>	Öğrenci	Akademik Başarı	Takdir veya Teşekkür Belgesi alan öğrenci sayısı	1086
<b>KALİTE</b>	Öğrenci	Akademik Başarı	Takdir veya Teşekkür Belgesi alan öğrenci Oranı	85

KALİTE	Öğrenci	Akademik Başarı	Öğrencilerin yılsonu not ortalaması	88,21
KALİTE	Öğrenci	Bilimsel, kültürel, sanatsal ve sportif faaliyetler	Ulusal ve Uluslararası Bilim Olimpiyatlarına katılan öğrenci sayısı	-
KALİTE	Öğrenci	Bilimsel, kültürel, sanatsal ve sportif faaliyetler	Ulusal ve Uluslararası Bilim Olimpiyatlarında dereceye giren öğrenci oranı	-
KALİTE	Öğrenci	Değerler Eğitimi	Eğitim Öğretim yılı içerisinde Değerler eğitimi kapsamında yapılan çalışma sayısı	4
KALİTE	Öğrenci	Değerler Eğitimi	Eğitim Öğretim yılı içerisinde Değerler eğitimi kapsamında yapılan çalışmalarına katılan öğrenci sayısı	1260
KALİTE	Öğrenci	Akademik Başarı	Öğretmen başına düşen EBA kullanım süresi.	4
KALİTE	Öğretmen	Kurum kültürü	Çalışan memnuniyet oranı	95
KALİTE	Öğrenci	Bilimsel, kültürel, sanatsal ve sportif faaliyetler	Yürütülen kültürel faaliyet sayısı	5
KALİTE	Öğrenci	Bilimsel, kültürel, sanatsal ve sportif faaliyetler	Yürütülen kültürel faaliyetlere katılan öğrenci sayısı	62
KALİTE	Öğrenci	Bilimsel, kültürel, sanatsal ve sportif faaliyetler	Eğitim Amaçlı yapılan gezi sayısı	2
KALİTE	Öğrenci	Bilimsel, kültürel, sanatsal ve sportif faaliyetler	Eğitim Amaçlı yapılan gezilere katılan öğrenci sayısı	170
KALİTE	Öğrenci	Yerel - Ulusal ve Uluslararası Projeler	Obezite ve diğer sağlık sorunları konusunda yapılan faaliyet sayısı	2
KALİTE	Öğrenci	Yerel - Ulusal ve Uluslararası Projeler	Obezite ve diğer sağlık sorunları konusunda yapılan faaliyetlere katılan öğrenci sayısı	1200
KALİTE	Öğrenci	Öğrenci davranışları	Öğrenci başına okunan kitap sayısı	4
KALİTE	Öğrenci	Öğrenci davranışları	Onur Belgesiyle ödüllendirilen öğrenci sayısı	5
KALİTE	Öğrenci	Öğrenci davranışları	Disiplin cezası alan öğrenci sayısı	1
KALİTE	Öğrenci	Bilimsel, kültürel, sanatsal ve sportif faaliyetler	Yürütülen sportif faaliyet sayısı	4

<b>KALİTE</b>	Öğrenci	Bilimsel, kültürel, sanatsal ve sportif faaliyetler	Yürütülen sportif faaliyetlere katılan öğrenci sayısı	860
<b>KALİTE</b>	Öğrenci	Yerel - Ulusal ve Uluslararası Projeler	Ulusal ve uluslar arası proje sayısı	2
<b>KALİTE</b>	Öğrenci	Yerel - Ulusal ve Uluslararası Projeler	Uluslararası diploma ve sertifika programlarına katılan öğrenci sayısı	0
<b>KALİTE</b>	Öğrenci	Yerel - Ulusal ve Uluslararası Projeler	Uluslararası diploma ve sertifika programlarına katılan öğrencilerin başarı oranı	0
<b>KALİTE</b>	Öğrenci	Akademik Başarı	Her sınıf düzeyinde yabancı dil yıl sonu not ortalaması	87
<b>KALİTE</b>	Öğrenci	Akademik Başarı	Yetiştirme ve Destekleme kurs alan (ders) sayısı	7
<b>KALİTE</b>	Öğrenci	Akademik Başarı	Yetiştirme ve Destekleme kurslarına katılan öğrenci sayısı	829
<b>KALİTE</b>	Öğrenci	Akademik Başarı	Yetiştirme ve Destekleme kurslarına katılan öğrenci oranı	65,17
<b>KALİTE</b>	Öğrenci	Öğrenci davranışları	Rehber öğretmenler tarafından öğrenci davranışları ilgili yapılan görüşme sayısı	42
<b>KALİTE</b>	Öğrenci	Bursluluk ve Destek	Bursluluk sınavına giren öğrenci sayısı	163
<b>KALİTE</b>	Öğrenci	Bursluluk ve Destek	Bursluluk sınavında başarılı olan öğrenci sayısı	37
<b>KALİTE</b>	Öğrenci	Bursluluk ve Destek	Bursluluk sınavında başarılı olan öğrenci oranı	60.31
<b>KALİTE</b>	Öğrenci	Bilimsel, kültürel, sanatsal ve sportif faaliyetler	Sosyal sorumluluk proje sayısı	4
<b>KALİTE</b>	Öğrenci	Bilimsel, kültürel, sanatsal ve sportif faaliyetler	Sosyal sorumluluk projelerine katılan öğrenci sayısı	1112
<b>KALİTE</b>	Öğrenci	Bilimsel, kültürel, sanatsal ve sportif faaliyetler	Sosyal sorumluluk projelerine katılan öğrenci oranı (%)	87,42
<b>KALİTE</b>	Öğrenci	Yerel - Ulusal ve Uluslararası Projeler	Ödül alınan ulusal ve uluslar arası proje sayısı	2
<b>KALİTE</b>	Öğrenci	Bilimsel, kültürel, sanatsal ve sportif faaliyetler	Özel Eğitim Gerektiren bireylere yönelik faaliyet sayısı.	3

KALİTE	Öğrenci	Bilimsel, kültürel, sanatsal ve sportif faaliyetler	Özel Eğitim Gerektiren bireylere yönelik faaliyetlere katılan öğrenci sayısı.	14
KALİTE	Öğrenci	Bilimsel, kültürel, sanatsal ve sportif faaliyetler	Özel Eğitim Gerektiren bireylere yönelik faaliyetlere katılan öğrenci oranı	98
KALİTE	Öğrenci	Bilimsel, kültürel, sanatsal ve sportif faaliyetler	Okul dışında yürütülen faaliyet sayısı	2
KALİTE	Öğrenci	Bilimsel, kültürel, sanatsal ve sportif faaliyetler	Okul dışında yürütülen faaliyetlere katılan öğrenci sayısı	142
KALİTE	Öğrenci	Bilimsel, kültürel, sanatsal ve sportif faaliyetler	Okul dışında yürütülen faaliyetlere katılan öğrenci oranı	11,16
KALİTE	Öğretmen	Sosyal, kültürel, sportif ve bilimsel faaliyetler	Hibe veren kurumlara hazırlanan proje sayısı	0
KALİTE	Öğretmen	Sosyal, kültürel, sportif ve bilimsel faaliyetler	Hibe almaya hak kazanan proje sayısı	0
KALİTE	Öğretmen	Sosyal, kültürel, sportif ve bilimsel faaliyetler	Hibe almaya hak kazanan proje oranı	0
KALİTE	Öğrenci	Bilimsel, kültürel, sanatsal ve sportif faaliyetler	Yürütülen bilimsel faaliyet sayısı	1
KALİTE	Öğrenci	Bilimsel, kültürel, sanatsal ve sportif faaliyetler	Yürütülen bilimsel faaliyetlerden çıkan ürün sayısı	4
KALİTE	Öğrenci	Bilimsel, kültürel, sanatsal ve sportif faaliyetler	Yürütülen bilimsel faaliyetlere katılan öğrenci sayısı	5
KALİTE	Öğrenci	Bilimsel, kültürel, sanatsal ve sportif faaliyetler	Yürütülen bilimsel faaliyetlere katılan öğrenci oranı	0,39
KALİTE	Öğrenci	Yerel - Ulusal ve Uluslararası Projeler	Faaliyetlerin düzenlenmesinde iş birliği yapılan kurum/kuruluş sayısı (sayı)	-
KALİTE	Aile	Kurum kültürü	Veli toplantı sayısı	1
KALİTE	Aile	Kurum kültürü	Veli toplantılarına davet edilen veli sayısı	1272
KALİTE	Aile	Kurum kültürü	Veli toplantılarına katılan veli sayısı	1000
KALİTE	Aile	Kurum kültürü	Veli toplantılarına katılan veli oranı	78,61
KALİTE	Aile	Kurum kültürü	Velilere yönelik düzenlenen eğitim sayısı	5

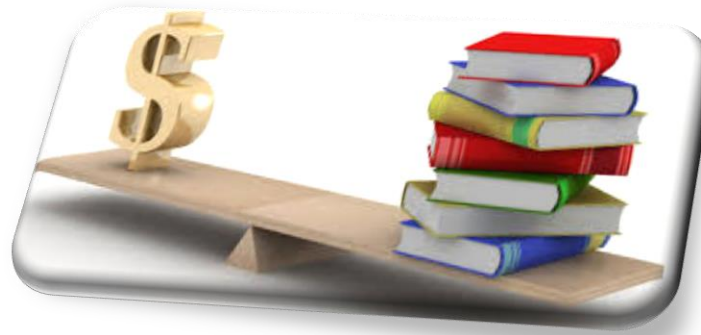
<b>KALİTE</b>	Öğrenci	Akademik Başarı	Sınıflara göre yabancı dil yılsonu not ortalaması	87
<b>KALİTE</b>	Öğrenci	Bilimsel, kültürel, sanatsal ve sportif faaliyetler	Yürütülen sanatsal faaliyet sayısı	2
<b>KALİTE</b>	Öğrenci	Bilimsel, kültürel, sanatsal ve sportif faaliyetler	Yürütülen sanatsal faaliyetlere katılan öğrenci sayısı	121
<b>KALİTE</b>	Öğretmen	Kurum kültürü	Veli-okul ve öğrencilerle birlikte uygulanan faaliyet sayısı	2
<b>İNSAN KAYNAKLARI</b>	<b>DİĞER PERSONEL</b>	Mesleki Yeterlilikler	Alanıyla ilgili eğitim alan personelin tüm personele oranı (kadrolu-kadrosuz)	100
<b>İNSAN KAYNAKLARI</b>	<b>DİĞER PERSONEL</b>	Mesleki Yeterlilikler	Alanıyla ilgili eğitim alan personel sayısı (kadrolu-kadrosuz)	66
<b>İNSAN KAYNAKLARI</b>	<b>DİĞER PERSONEL</b>	Norm Durumu	Yardımcı hizmetler sınıfı personel sayısı (kadrolu-kadrosuz)	7
<b>İNSAN KAYNAKLARI</b>	<b>DİĞER PERSONEL</b>	Norm Durumu	Yardımcı hizmetler sınıfı personel ihtiyacı karşılanma oranı (kadrolu-kadrosuz)	100
<b>İNSAN KAYNAKLARI</b>	<b>ÖĞRETMEN NİTELİĞİ</b>	HİZMETİÇİ	Öğretmen başına düşen hizmetiçi eğitim saati	22
<b>İNSAN KAYNAKLARI</b>	<b>ÖĞRETMEN NİTELİĞİ</b>	Mesleki Yeterlilikler	Temel İlyardıml eğitim almış personel sayısı	5
<b>İNSAN KAYNAKLARI</b>	<b>ÖĞRETMEN NİTELİĞİ</b>	Mesleki Yeterlilikler	Lisansüstü eğitim (Tezli-Tezsiz) yapan öğretmen sayısı	9
<b>İNSAN KAYNAKLARI</b>	<b>ÖĞRETMEN NİTELİĞİ</b>	Mesleki Yeterlilikler	Kurumda dil tazminatı alan personel sayısı	-
<b>İNSAN KAYNAKLARI</b>	<b>ÖĞRETMEN NİTELİĞİ</b>	Mesleki Yeterlilikler	Hizmetiçi Eğitim faaliyetlerine katılan öğretmen sayısı	62
<b>İNSAN KAYNAKLARI</b>	<b>ÖĞRETMEN NİTELİĞİ</b>	Memnuniyet	Uygulanan veki anketleri sonucu veki memnuniyet oranı	52
<b>İNSAN KAYNAKLARI</b>	<b>ÖĞRETMEN NİTELİĞİ</b>	Memnuniyet	Öğretmenlerin motivasyonunu arttırmaya yönelik yapılan faaliyetlerin sayısı	3
<b>İNSAN KAYNAKLARI</b>	<b>ÖĞRETMEN NİTELİĞİ</b>	Memnuniyet	Öğretmenlerin motivasyonunu arttırmaya yönelik yapılan faaliyetlere katılan öğretmen sayısı	53
<b>İNSAN</b>	<b>ÖĞRETMEN</b>	Norm Durumu	Öğretmenlerin kurumda ortalama çalışma süresi	22sa

KAYNAKLARI	NİTELİĞİ			
İNSAN KAYNAKLARI	YÖNETİCİ NİTELİĞİ	HİZMETİÇİ	Yönetici başına düşen hizmetiçi eğitim saati	2sa
İNSAN KAYNAKLARI	YÖNETİCİ NİTELİĞİ	Mesleki Yeterlilikler	Lisansüstü eğitim (Tezli-Tezsiz) yapan Yönetici sayısı	2
KURUMSAL KAPASİTE	KURUM KÜLTÜRÜ	Memnuniyet	Öğrenci memnuniyet oranı	65
KURUMSAL KAPASİTE	KURUMSAL YAPI	Fiziki Yapı	Bilimsel, kültürel, sanatsal ve sportif faaliyetler için düzenleme yapılan alan sayısı	6
KURUMSAL KAPASİTE	KURUMSAL YAPI	Fiziki Yapı	Özel eğitime ihtiyaç duyan bireylere yönelik yapılan faaliyet sayısı	2
KURUMSAL KAPASİTE	KURUMSAL YAPI	Fiziki Yapı	Özel eğitime ihtiyaç duyan bireylere yönelik yapılan faaliyetlere katılan öğrenci sayısı	14
KURUMSAL KAPASİTE	KURUMSAL YAPI	Fiziki Yapı	Özel eğitime ihtiyaç duyan bireylere yönelik yapılan faaliyetlere katılan öğrenci oranı	9,3
KURUMSAL KAPASİTE	KURUMSAL YAPI	Fiziki Yapı	Özel eğitime ihtiyaç duyan bireylere yönelik yapılan faaliyetlere katılan veli oranı	9,3
KURUMSAL KAPASİTE	KURUMSAL YAPI	Eğitim Ortamları	Çevre güvenliği için yapılan faaliyet sayısı	0
KURUMSAL KAPASİTE	KURUMSAL YAPI	Eğitim Ortamları	Çevre güvenliği için yapılan faaliyetlere katılan öğrenci oranı	0
KURUMSAL KAPASİTE	KURUMSAL YAPI	Eğitim Ortamları	Çevre güvenliği için yapılan faaliyetlere katılan veli oranı	0
KURUMSAL KAPASİTE	KURUMSAL YAPI	Eğitim Ortamları	Okullarda özel güvenlik elemanının varlığı (0-1)	1
KURUMSAL KAPASİTE	KURUMSAL YAPI	Yönetim ve Organizasyon	Her dönem için faaliyet raporu düzenlenmesi (0-1)	1
KURUMSAL KAPASİTE	KURUMSAL YAPI	Yönetim ve Organizasyon	İSG kapsamında yapılan düzenleme sayısı	3
KURUMSAL KAPASİTE	KURUMSAL YAPI	Yönetim ve Organizasyon	İSG kapsamında yapılan eğitimlere katılan öğretmen oranı	100
KURUMSAL	KURUMSAL	Derslikler	Derslik başına düşen öğrenci sayısı	35

KAPASİTE	YAPI			
KURUMSAL KAPASİTE	KURUMSAL YAPI	Taşımali eğitim	Taşımali eğitim hizmetlerinden faydalanan öğrenci sayısı	12
KURUMSAL KAPASİTE	MALİ KAYNAK	Mali Yapı	Enerji verimliliğine yönelik yapılan faaliyet sayısı	1
KURUMSAL KAPASİTE	MALİ KAYNAK	Mali Yapı	Okulun gelirlerinin giderleri karşılama oranı	100
KURUMSAL KAPASİTE	TEKNOLOJİK YAPI	Eğitim Ortamları	Kamera sayısı	16
KURUMSAL KAPASİTE	TEKNOLOJİK YAPI	Teknolojik Altyapı	Kullanıma sunulan bilgisayar sayısı	38
KURUMSAL KAPASİTE	KURUM KÜLTÜRÜ	Öğrenci kayıt süreçleri	Okul internet sitesindeki bilgilerin güncel tutulması. (0-1)	1
KURUMSAL KAPASİTE	KURUM KÜLTÜRÜ	Yerel - Ulusal ve Uluslararası Projeler	Okul sağlığı ve hijyen konusunda yürütülen faaliyet sayısı	3
KURUMSAL KAPASİTE	KURUM KÜLTÜRÜ	Yönetim ve Organizasyon	Okul web sitesinde yapılan duyuru sayısı	5
KURUMSAL KAPASİTE	KURUM KÜLTÜRÜ	Yönetim ve Organizasyon	Okul web sitesinde yapılan duyuruların ziyaret edilme sayısı	356
KURUMSAL KAPASİTE	KURUM KÜLTÜRÜ	İş Birlikleri	Üniversite, STK, yerel yönetim işbirliği ile düzenlenen eğitim ve çalışmaların sayısı.	-
KURUMSAL KAPASİTE	KURUM KÜLTÜRÜ	İş Birlikleri	Üniversite, STK, yerel yönetim işbirliği ile düzenlenen eğitim ve çalışmalara katılan öğrenci oranı	-
KURUMSAL KAPASİTE	KURUM KÜLTÜRÜ	İş Birlikleri	Üniversite, STK, yerel yönetim işbirliği ile düzenlenen eğitim ve çalışmalara katılan öğretmen oranı	-
KURUMSAL KAPASİTE	KURUM KÜLTÜRÜ	İş Birlikleri	Üniversite, STK, yerel yönetim işbirliği ile düzenlenen eğitim ve çalışmalara katılan veli oranı	-
KURUMSAL KAPASİTE	KURUM KÜLTÜRÜ	Zümre ve Kurullar	Zümre ve kurullarda alınan karar sayısı	110
KURUMSAL KAPASİTE	KURUM KÜLTÜRÜ	Zümre ve Kurullar	Zümre ve kurul kararlarının uygulanma oranı	100



# BEŞİNCİ BÖLÜM



# MALİYETLENDİRME

## V. BÖLÜM: MALİYETLENDİRME

### 2019-2023 Stratejik Planı Faaliyet/Proje Maliyetlendirme Tablosu

Kaynak Tablosu	2019	2020	2021	2022	2023	Toplam
Genel Bütçe	279.351.29	300.000	330.000	360.000	400.000	1.669.351.29
Valilikler ve Belediyelerin Katkısı	-	-	-	-	-	-
Diğer (Okul Aile Birlikleri)	-	-	-	-	-	-
<b>TOPLAM</b>	279.351.29	300.000	330.000	360.000	400.000	1.669.351.29

## ALTINCI BÖLÜM



## İZLEME VE DEĞERLENDİRME

## Vedide Baha Pars Ortaokulu 2019-2023 Stratejik Planı İzleme ve Değerlendirme Modeli

Stratejik planlarda yer alan performans göstergelerine ulaşma durumlarının tespiti ve bu yolla stratejik planlardaki performans göstergelerinin gerçekleştirilebilmesi için gerekli tedbirlerin alınması izleme ve değerlendirme ile mümkün olmaktadır. İzleme, stratejik plan uygulamasının sistematik olarak takip edilmesi ve raporlanmasıdır. Değerlendirme ise, uygulama sonuçlarının ölçülmesi ve söz konusu performans göstergelerinin tutarlılık ve uygunluğunun analizidir.

Vedide Baha Pars Ortaokulu 2019-2023 Stratejik Planı'nın izlenmesi ve değerlendirilmesi uygulamaları, Vedide Baha Pars Ortaokulu 2015-2019 Stratejik Planı İzleme ve Değerlendirme Modeli'nin geliştirilmiş sürümü olan okulumuz 2019-2023 Stratejik Planı İzleme ve Değerlendirme Modeli çerçevesinde yürütülecektir. İzleme ve değerlendirme sürecine yön verecek temel ilkeler "Katılımcılık, Saydamlık, Hesap verebilirlik, Bilimsellik, Tutarlılık ve Nesnellik" olarak ifade edilebilir.

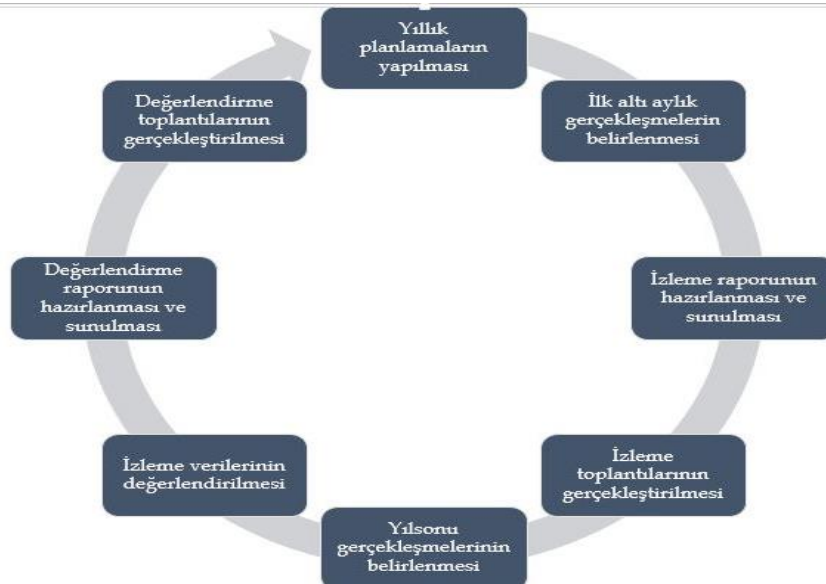
Okulların kurumsal yapılarının kendine has farklılıkları izleme ve değerlendirme süreçlerinin de farklılaşmasını beraberinde getirmektedir. Eğitim kurumlarının ana unsurunun, girdi ve çıktılarının insan oluşu, ürünlerinin değerinin kısa vadede belirlenememesine ve insan unsurundan kaynaklı değişkenliğin ve belirsizliğin fazla olmasına yol açmaktadır. Bu durumda sadece nicel yöntemlerle yürütülecek izleme ve değerlendirmelerin eğitsel olgu ve durumları açıklamada yetersiz kalabilmesi söz konusudur. Nicel yöntemlerin yanında veya onlara alternatif olarak nitel yöntemlerin de uygulanmasının daha zengin ve geniş bir bakış açısı sunabileceği belirtilebilir.

Belirtilen temel ilkeler ve veri analiz yöntemleri doğrultusunda Vedide Baha Pars Ortaokulu 2019-2023 Stratejik Planı İzleme ve Değerlendirme Modeli'nin çerçevesini;

1. Performans göstergeleri ve stratejiler bazında gerçekleşme durumlarının belirlenmesi,
2. Performans göstergelerinin gerçekleşme durumlarının hedeflerle kıyaslanması,
3. Sonuçların raporlanması ve paydaşlarla paylaşımı,
4. Stratejilerden sapmaların nedenlerinin araştırılması,
5. Alternatiflerin ve çözüm önerilerinin geliştirilmesi süreçleri oluşturmaktadır.

## İzleme ve Değerlendirme Sürecinin İşleyişi

Şekil 1: İzleme ve Değerlendirme Süreci



İzleme ve değerlendirme sürecinin işleyişi ana hatları ile aşağıdaki şekilde özetlenmiştir.

Okulumuz 2019-2023 Stratejik Planı'nda yer alan performans göstergelerinin gerçekleşme durumlarının tespiti yılda iki kez yapılacaktır. Ara izleme olarak nitelendirilebilecek yılın ilk altı aylık dönemini kapsayan birinci izleme kapsamında, okulumuz Stratejik Plan Ekibi vasıtasıyla, performans göstergeleri ve stratejiler ile ilgili gerçekleşme durumlarına ilişkin veriler toplanarak konsolide edilecektir. Performans hedeflerinin gerçekleşme durumları hakkında

hazırlanan "stratejik plan izleme raporu" Stratejik Plan Üst Kuruluna ve kurum içi paydaşların görüşüne sunulacaktır. Yıl sonu gerçekleşme durumlarına ait veriler toplanarak konsolide edilecektir. Stratejik plan değerlendirme raporu, SP Üst Kurulu tarafından yapılan değerlendirme toplantısında stratejik planın kalan süresi için eylemlere nasıl ulaşılabileceğine ilişkin alınacak gerekli önlemleri de içerecek şekilde nihai hale getirilerek Fatih İlçe Milli Eğitim Müdürlüğüne gönderilecektir.

Nitel ve nicel analizler sonucunda elde edilen bulgular ve değerlendirmeler rapor haline getirilecektir. Raporlamalar, Dönem İzleme ve Değerlendirme Raporu olarak hazırlanacaktır.

EKLER:

**Öğretmen, öğrenci ve velilerimize yönelik uygulanan anketler ekte yer almaktadır. Anketler Öğretmen, öğrenci ve velilerimize uygulanmış olup sonuçları paydaş analizi bölümünde paylaşılmıştır.**

## EKLER

ÖĞRENCİ MEMNUNİYETİ ANKET SONUÇLARI			
SIRA NO	ANKET SORULARI	SONUÇLAR	SONUÇLAR %
1	Öğretmenlerimle ihtiyaç duyduğumda rahatlıkla görüşebilirim	45	%56.3
2	Okul müdürü ile ihtiyaç duyduğumda rahatlıkla konuşabiliyorum	37	%46.3
3	Okulun rehberlik servisinden yeterince yararlanabiliyorum.	39	%48.8
4	Okula ilettiğimiz öneri ve isteklerimiz dikkate alınır.	37	%46.3
5	Okulda kendimi güvende hissediyorum.	48	%60
6	Okulda öğrencilerle ilgili alınan kararlarda bizlerin görüşleri alınır.	29	%36.3
7	Öğretmenler yeniliğe açık olarak derslerin işlenişinde çeşitli yöntemler kullanmaktadır.	35	%43.8
8	Derslerde konuya göre uygun araç gereçler kullanılmaktadır.	39	%48.8
9	Teneffüslerde ihtiyaçlarımı giderebiliyorum.	36	%45
10	Okulun içi ve dışı temizdir.	35	%43.8
11	Okulun binası ve diğer fiziki mekânlar yeterlidir.	31	%38.8
12	Okul kantininde satılan malzemeler sağlıklı ve güvenlidir.	24	%30
13	Okulumuzda yeterli miktarda sanatsal ve kültürel faaliyetler düzenlenmektedir.	35	%43.8

## ÖĞRETMEN MEMNUNİYETİ ANKET SONUÇLARI

SIRA NO	ANKET SORULARI	SONUÇLAR	SONUÇLAR %
1	Okulumuzda alınan kararlar, çalışanların katılımıyla alınır.	22	%47,8
2	Kurumdaki tüm duyurular çalışanlara zamanında iletilir.	26	%56,5
3	Her türlü ödüllendirmede adil olma, tarafsızlık ve objektiflik esastır.	23	%50
4	Kendimi, okulun değerli bir üyesi olarak görürüm.	23	%50
5	Çalıştığım okul bana kendimi geliştirme imkânı tanımaktadır.	24	%52,2
6	Okul, teknik araç ve gereç yönünden yeterli donanıma sahiptir.	28	%60,9
7	Okulda çalışanlara yönelik sosyal ve kültürel faaliyetler düzenlenir.	21	%45,7
8	Okulda öğretmenler arasında ayrım yapılmamaktadır.	21	%45,7
9	Okulumuzda yerelde ve toplum üzerinde olumlu etki bırakacak çalışmalar yapmaktadır.	33	%71,7
10	Yöneticilerimiz, yaratıcı ve yenilikçi düşüncelerin üretilmesini teşvik etmektedir.	30	%65,2
11	Yöneticiler, okulun vizyonunu, stratejilerini, iyileştirmeye açık alanlarını vs. çalışanlarla paylaşır.	25	%54,3
12	Okulumuzda sadece öğretmenlerin kullanımına tahsis edilmiş yerler yeterlidir.	17	%37
13	Alanıma ilişkin yenilik ve gelişmeleri takip eder ve kendimi güncellerim.	24	%52,2



## VELİ MEMNUNİYETİ ANKET SONUÇLARI

SIRA NO	ANKET SORULARI	SONUÇLAR	SONUÇLAR %
1	İhtiyaç duyduğumda okul çalışanlarıyla rahatlıkla görüşebiliyorum.	118	%52
2	Bizi ilgilendiren okul duyurularını zamanında öğreniyorum.	108	%47,6
3	Öğrencimle ilgili konularda okulda rehberlik hizmeti alabiliyorum.	99	%43,6
4	Okula ilettiğim istek ve şikâyetlerim dikkate alınıyor.	101	%44,5
5	Öğretmenler yeniliğe açık olarak derslerin işlenişinde çeşitli yöntemler kullanmaktadır.	100	%44,1
6	Okulda yabancı kişilere karşı güvenlik önlemleri alınmaktadır.	116	%51,1
7	Okulda bizleri ilgilendiren kararlarda görüşlerimiz dikkate alınır.	105	%46,3
8	E-Okul Veli Bilgilendirme Sistemi ile okulun internet sayfasını düzenli olarak takip ediyorum.	130	%57,3
9	Çocuğumun okulunu sevdiğini ve öğretmenleriyle iyi anlaştığını düşünüyorum.	149	%65,6
10	Okul, teknik araç ve gereç yönünden yeterli donanıma sahiptir.	107	%47,1
11	Okul her zaman temiz ve bakımlıdır.	96	%42,3
12	Okulun binası ve diğer fiziki mekânlar yeterlidir.	80	%35,2
13	Okulumuzda yeterli miktarda sanatsal ve kültürel faaliyetler düzenlenmektedir.	86	%37,9

## STRATEJİK PLAN ÜST KURUL ONAY SAYFASI

Milli Eğitim Bakanlığının 18.09.2018 tarih ve 2018/16 numaralı Genelgesi doğrultusunda Stratejik Hazırlama Ekibi tarafından hazırlanan **Vedide Baha Pars Ortaokulu Müdürlüğü** 2019-2023 Stratejik Planı incelenerek 15.05.2019 tarihinde Stratejik Plan Üst Kurulunca onaylanmıştır.

### ÜST KURUL

Özlem ÇİFTÇİ  
Okul Aile Birliği Üyesi

Ömer ÖZKAYA  
Müdür Yardımcısı

Gülen YILDIRIM  
Öğretmen

Gülümser HASER  
Okul Aile Birliği Başkanı

Murat KARAKAMIŞ  
Okul Müdürü